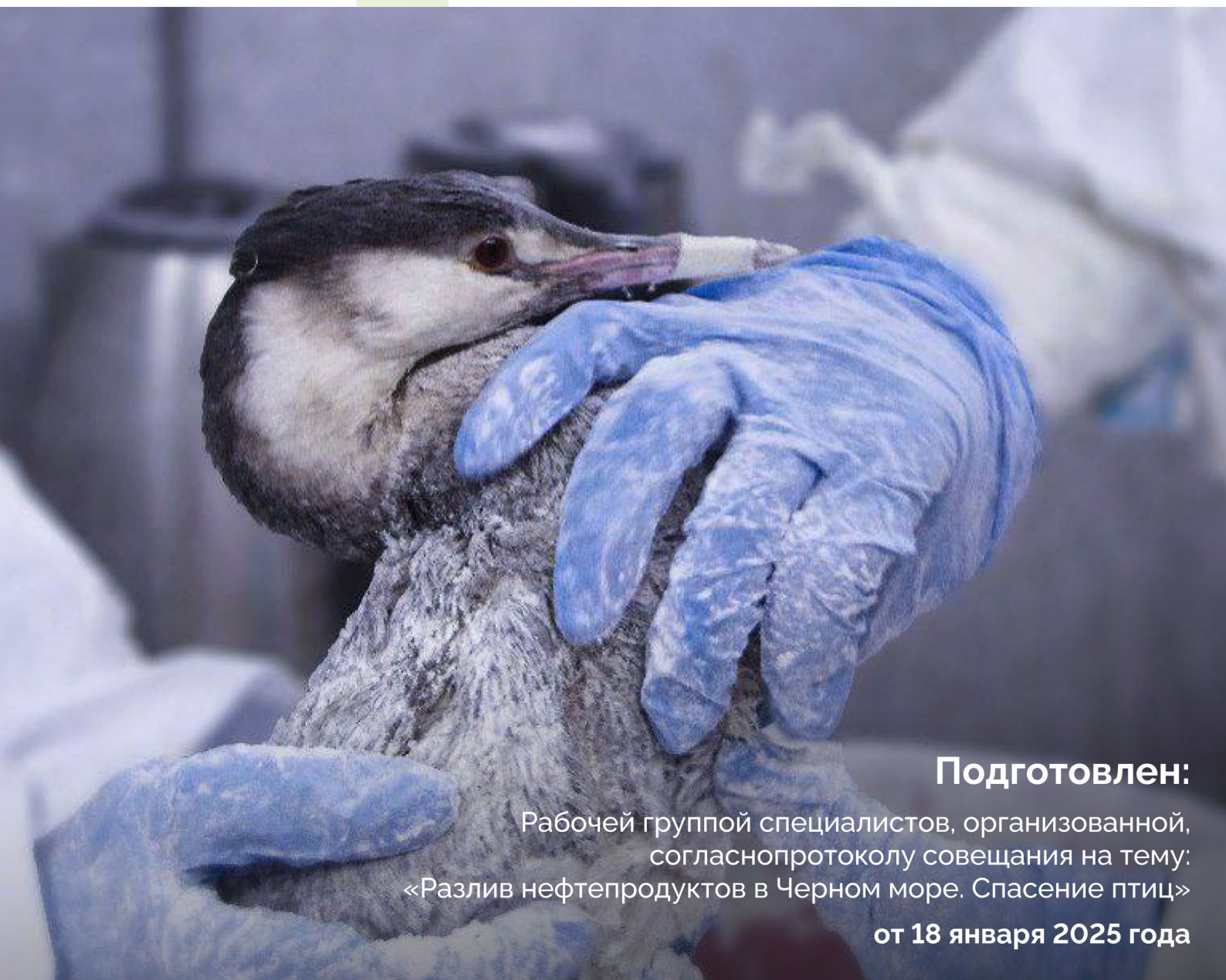


МЕТОДИЧЕСКИЕ УКАЗАНИЯ

**ПО РАБОТЕ С ПОСТРАДАВШЕЙ ПТИЦЕЙ
ОТ РАЗЛИВА НЕФТЕПРОДУКТОВ (В УСЛОВИЯХ ЧС)**



Подготовлен:

Рабочей группой специалистов, организованной,
согласно протоколу совещания на тему:
«Разлив нефтепродуктов в Черном море. Спасение птиц»

от 18 января 2025 года

Оглавление

1. Общие положения

1.1 Здоровье человека, работающего в условиях ЧС:

Первостепенность значения здоровья и безопасности человека в любых мероприятиях по спасению и реабилитации птиц. Обязательность соблюдения правил безопасности, Использование соответствующих средств индивидуальной защиты.

1.2 Правильное обращение с птицами: Строгое соблюдение регламентов по работе с птицей и правил безопасности, а также применение безопасных техник фиксации, исключающих возможность травмирования птицы; Транспортировка птиц.

1.3 Соблюдение законодательства РФ: Предупреждение зоонозных инфекций; Утилизация: Порядок перемещения, хранения, переработки и утилизации биологических отходов; Порядок работы с птицами, занесёнными в Красную книгу РФ и региональную Красную книгу.

2. Регламенты по этапам работы с птицами

2.1 Регламент по этапу № 1: Отлов

2.1.1 Основные положения

2.1.2 Правила работы с птицами

2.1.3 Контейнеры для транспортировки

2.1.4 Маркировка

2.1.5 Размещение птицы в контейнере

2.1.6 Сушка и обогрев перед отправкой

2.1.7 Транспортировка птиц

2.1.8 Падёж

2.2 Регламент по этапу № 2: Регистрация, осмотр, сортировка птиц и требования к помещениям для временного содержания

2.2.1 Регистрация и осмотр птиц

2.2.2 Тriage (Сортировка) птиц

2.2.3 Требования к помещениям для временного содержания

2.3 Регламент по этапу № 3: Отмывание и первичная помощь

2.3.1 Первичный осмотр, заполнение протокола, взвешивание

2.3.2 Порядок действий при первичной очистке птицы

2.3.3 Эвтаназия

2.3.4 Отмывание оперения от нефтепродуктов

2.3.5 Сушка

2.3.6 Вскрытие и анализ в случае падежа

2.4 Регламент по этапу № 4: Изоляция и стабилизация

2.4.1 Изоляция птиц с подозрениями на инфекционные заболевания

2.4.2 Стабилизационные мероприятия

2.5 Регламент по этапу по этапу № 5: Реабилитация

2.5.1 Сортировка птиц

2.5.2 Условия содержания птиц

2.5.3 Рацион для птиц, находящихся на реабилитации

2.5.4 Принудительное кормление

2.5.5 Возвращение в естественную среду обитания

2.6 Регламент по этапу № 6: Выпуск в естественные местообитания

2.6.1 Подготовка к выпуску

2.6.2 Методы обращения с птицами

2.6.3 Критерии готовности к выпуску

2.6.4 Комиссия по принятию решения о выпуске:

2.6.5 Место и время выпуска

2.6.6 Мониторинг после выпуска

3. Приложения к регламентам:

- 1.** Схема триажа птицы при поступлении;
- 2.** Памятка для волонтеров: регистрация и начало работы;
- 3.** Анкета волонтера для участия в ликвидации последствий разлива нефти в Черном море;
- 4.** Категоризация волонтеров по работе с птицами, пострадавшими в результате разлива нефти в Черном море;
- 5.** Основные требования к волонтерам
- 6.** Координация работы единого центра пострадавших птиц в результате разлива нефтепродуктов в Керченском проливе.

4. Дополнительная информация:

Практический регламент оказания помощи диким птицам, разработанный по основанию опыта волонтеров, работающих с птицей в пос. Витязево в декабре – январе 2024 - 2025 гг.

5. Приложения № 1-13 к практическому регламенту оказания помощи диким птицам, подвергшимся загрязнению и отравлению мазутом.

1. Общие положения

1.1 Здоровье человека, работающего в условиях ЧС

- **Средства индивидуальной защиты:** Работники обязаны носить СИЗ, соответствующие ситуации разлива нефти, чтобы минимизировать контакт с загрязненными материалами и вдыханием паров нефтепродуктов.
- **Личная гигиена:** Перед приемом пищи, питьем или курением обязательно снимать СИЗ и мыть руки и лицо мылом и водой либо специальными очищающими средствами.
- **Чистые рабочие зоны:** Рабочие места должны содержаться в порядке и чистоте, исключающих помехи для работы.
- **Работа в команде:** Запрещается проводить работы по спасению птиц в одиночку - все операции выполняются командой.
- **Сообщение о травмах и болезнях:** Обо всех травмах и недомоганиях незамедлительно сообщать руководителю или медицинскому персоналу.
- **Запрет на еду и курение:** В зонах работы с птицами запрещено есть, пить и курить.
- **Прививки от столбняка:** Прививки от столбняка должны быть актуальными.
- **Особые группы риска:** Лицам с иммунодефицитными состояниями или беременным женщинам следует избегать прямого контакта с птицами и проконсультироваться с врачом перед участием в мероприятиях по их спасению.

1.2 Правильное обращение с птицами:

- **Необходимо строго соблюдать** регламенты по работе с птицей и правила безопасности.
- **Безопасность при обращении с птицами:** Для минимизации стресса у птицы необходимо свести к минимуму контакт с ней. На всех этапах отлова и реабилитации важно обеспечить комфорт и безопасность птиц. Фиксация птицы должна осуществляться с использованием безопасных техник, исключающих риск

травмирования как самой птицы, так и человека. При этом важно применять техники ручной фиксации, подходящие под

размер и вид птицы. Птицы должны удерживаться на уровне талии или ниже, чтобы обезопасить лицо и глаза от укусов, ударов клювом и царапин.

- **Транспортировка птиц:**

Транспортировка птиц в соответствии с установленными требованиями, включая поддержание температурного режима, уровня шума, контроль состояния птиц согласно регламенту. Требования к транспортировочным боксам.

1.3 Соблюдение законодательства РФ

- **Предупреждение зоонозных инфекций:** При работе с возможными источниками зоонозов соблюдать дополнительные меры предосторожности.
- **Утилизация:** Порядок перемещения, хранения, переработки и утилизации биологических отходов, в том числе трупов морских млекопитающих, птицы, гидробионтов, погибших в зоне ЧС, определен требованиями приказа Минсельхоза России от 26.10.2020 № 626 «Об утверждении Ветеринарных правил перемещения, хранения, переработки и утилизации биологических отходов».
- **Порядок работы с птицами, занесёнными в Красную книгу РФ и региональную Красную книгу:** Все манипуляции с редкими видами птиц, внесенными в Красную книгу Российской Федерации и региональные Красные книги, включая оказание ветеринарной помощи и перемещение, должны быть согласованы с центральным аппаратом Росприроднадзора РФ либо с уполномоченным территориальным органом, назначенным на период чрезвычайной ситуации.

2. Регламенты по этапам работы с птицами

2.1 Регламент по этапу № 1: Отлов

2.1.1 Основные положения:

- **Минимизация стресса для птиц:** Все действия с птицами должны проводиться максимально аккуратно, чтобы снизить уровень стресса и исключить травмы как для птицы, так и для человека.
- **Состав команды:** Команда по отлову должна включать минимум двух человек, каждый из которых выполняет свою функцию. Сбор живых и мертвых птиц осуществляется отдельными группами.
- **Сбор тушек:** Мертвые птицы собираются для предотвращения продвижения мазута по пищевой цепи вследствие поедания замазученной птицы хищниками. Координаты нахождения каждой птицы фиксируются, а живые и мертвые особи транспортируются отдельно.
- **Выбор метода отлова:** Необходимо выбирать сачки, которые исключают возможность травмирования и запутывания птицы, а также предотвращают возможность просовывания головы или лап через сетку. Диаметр ячеек сетки не должен превышать 0,5 см, чтобы избежать застревания конечностей птицы. Особое внимание уделяется материалу сачка – он должен быть изготовлен из плотной ткани или материи, за которую птица не сможет зацепиться когтями, тем самым избежав травмирования. Рекомендуется использовать сачки, которые полностью накрывают птицу, чтобы минимизировать риск повреждения. Запрещена ловля птиц вручную и с помощью сачков с крупными ячейками, так как эти методы могут привести к серьезным травмам. Запрещено хватать птицу за голову, шею, лапы. Запрещено загонять птицу на травмоопасные участки рельефа (обрывы, острые камни, мусорные кучи). Запрещено ловить птиц в ночное время суток.

2.1.2 Правила работы с птицами:

- **Использование средств защиты:** Обязательно ношение соответствующих СИЗ, таких как закрытая одежда, перчатки и защитные очки.
- **Подходы к птицам:** Подходить к птице нужно со спины или сбоку, используя полотенца, простыни или легкие покрытия для накрывания птицы.
- **Обращение с чистыми птицами:** Чистых птиц следует брать чистыми перчатками и использовать чистый инвентарь.
- **Осторожность с острыми предметами:** Осторожно обращаться с птицами, в теле которых могут оказаться острые предметы, такие как рыболовные крючки.
- **Контроль головы птицы:** Голова птицы фиксируется за счет контроля шеи у основания черепа. При отсутствии полотенца голову можно удерживать рукой в перчатке. Голову птицы следует держать подальше от лица, чтобы избежать травм.
- **Удерживание крыльев:** Крылья прижимаются к телу птицы, после чего она поднимается, при этом важно придерживать голову.
- **Удерживание ног:** Ноги птицы всегда должны чувствовать опору и находиться в анатомически правильном положении.
- **Расположение птицы:** Птицы удерживаются на уровне талии, вдали от лица и других людей, так как она может травмировать человека клювом.
- **Предотвращение поедания мазута:** При транспортировке загрязнённых птиц к пункту отмыва, тело птицы необходимо обернуть лёгкой тканью, чтобы птица не могла чистить оперение (во избежание проглатывания мазута).

Примечание: Не рекомендуется физически ограничивать птицу (например, резинками или клеящимися лентами), чтобы она не могла открыть клюв, так как её носовые ходы могут быть забиты мазутом, и в этом случае дыхание возможно только через рот.

2.1.3 Контейнеры для транспортировки:

После отлова птицы сразу же размещаются в безопасных контейнерах, обеспечивающих вентиляцию. Это могут быть картонные коробки, пластиковые контейнеры или специальные транспортные клетки.

Требования к контейнерам для птиц:

1. Надежная крышка/верх для закрытия

Все стенки контейнера должны быть плотно закрытыми.

2. Пространство внутри для комфорта

- Внутри контейнера должно быть достаточное пространство для комфортного размещения птицы, если особенности вида не требуют иного подхода.

Примечание: Очень крупных птиц, таких как лебеди, следует транспортировать индивидуально в картонных коробках соответствующего размера. Перед этим их аккуратно помещают в полипропиленовый мешок объемом примерно 70 литров (использовать полиэтиленовую пленку нельзя). Один угол мешка срезают, через него просовывают голову птицы, а затем горловину плотно завязывают. В таком положении птица не сможет бить крыльями, причиняя вред себе и окружающим, а также пытаться сбежать.

3. Полотенца на дне контейнера

- На дно контейнера кладутся бумажные или тканевые полотенца для впитывания нефтепродуктов.

4. Достаточная вентиляция

- Контейнер должен обеспечивать достаточную вентиляцию со всех сторон (для этого необходимо сделать в стенах контейнера несколько отверстий размером не менее 1*1 см.).

2.1.4 Маркировка

- Каждый контейнер маркируется с указанием даты, времени, места отлова, вида птицы (если известен), информации о травмах и имени человека, осуществившего отлов.

2.1.5 Размещение птицы в контейнере

- В одном контейнере должна находиться только одна птица.
- Контейнеры с птицами находятся под постоянным контролем.
- Избегайте дополнительного стресса для птиц и не открывайте

контейнеры во время транспортировки.

- Держите контейнеры с птицами в тихих, тёмных местах с постоянной температурой 20 – 25°C.
- Избегайте шумных мест, старайтесь разговаривать тихо и не включать музыку.

2.1.6 Сушка и обогрев перед отправкой

- Если время транспортировки до реабилитационного центра превышает 60 минут, птиц необходимо высушить и обогреть, чтобы предотвратить гибель от переохлаждения, избегая при этом перегрев птицы.

2.1.7 Транспортировка птиц:

- При транспортировке птиц в контейнерах обязательно должны быть предусмотрены отверстия в стенках и крышке для обеспечения вентиляции изнутри наружу.
- Между контейнерами необходимо оставлять расстояние 10 - 15 см для обеспечения циркуляции воздуха.
- В одном контейнере нужно размещать только одну птицу.
- Температура воздуха в транспорте должна поддерживаться в пределах 20 - 25°C.
- Во время транспортировки **ЗАПРЕЩЕНО** трогать птицу и открывать коробки.
- Важное замечание: спасённых птиц не кормят перед транспортировкой, особенно насильно.
- Во время транспортировки контейнеры необходимо плотно закрыть со всех сторон, чтобы птица не могла выбраться.

2.1.8 Падёж

При падеже птицы на любом этапе необходимо оперативно передавать трупы специалистам государственной ветеринарной службы с целью исключения особо опасных инфекционных заболеваний, а также организациям по утилизации трупов в соответствии с требованиями Ветеринарных правил перемещения, хранения, переработки и утилизации биологических отходов, утвержденных приказом Минсельхоза России от 26.10.2020 № 626.

В случае необходимости установления причин гибели вскрытие трупов птицы осуществляется, в организации имеющей условия для вскрытия птицы и лицензию на работу с 2-4 группой патогенности, согласно «ГОСТ Р 57547-2017». посмертное исследование трупа проводится ветеринарным врачом-патологоанатомом, имеющим высшее ветеринарное образование и профессиональную переподготовку по программе «Патологическая анатомия животных» в объеме не менее 600 ч.

2.2 Регламент по этапу № 2: Регистрация, осмотр, сортировка птиц и требования к помещениям для временного содержания

2.2.1 Регистрация и осмотр птиц

(см. Приложение №2 к практическому регламенту):

Для регистрации каждой птицы необходимо указать следующие данные:

- Вид птицы;
- Время и дату отлова;
- Координаты места отлова.

Осмотр птиц по параметрам

- Индекс упитанности (от 1 до 5) и масса тела;
- Оценка ментального статуса и поведения: норма (адекватная реакция на внешние раздражители), сопор (бессознательное состояние с рефлекторным ответом), ступор (ослабление реакции на раздражители окружающей среды), кома (бессознательное состояние);
- Осмотр состояния оперения, кожных покровов и слизистых оболочек на наличие остатков нефтепродуктов и повреждений.

По этим параметрам птицы распределяются между стационаром, вольером и мойкой после триажа.

2.2.2 Тriage (сортировка) птиц:

Проводится сортировка птиц по тяжести состояния и степени загрязнения с помощью разноцветных маркеров (см. Приложения к методическим указаниям):

- **Зелёная группа:** птицы в наилучшем состоянии, приоритетные для очистки и выпуска обратно в природу;
- **Желтая группа:** Птицы со средней степенью загрязнения и стабильным состоянием; уступают в приоритете зеленой группе.
- **Красная группа:** Птицы в тяжелом состоянии, которые имеют показания к эвтаназии ввиду отсутствия перспектив на полное выздоровление и последующий выпуск. Решение об эвтаназии должно приниматься коллегиально орнитологами, волонтером или приглашенным

ветеринарным врачом – специалистом по заболеваниям птиц, представителем Федеральной службы по надзору в сфере природопользования и государственной ветеринарной службы с подробными комментариями в письменном виде.

2.2.3 Требования к помещениям для временного содержания

Помещения для приёма и обработки птиц должны соответствовать следующим требованиям:

- Возможность контроля температуры воздуха и уровня влажности;
- Достаточная освещённость;
- Нескользящее покрытие пола;
- Размещение мебели на достаточном расстоянии для комфортной работы и безопасности человека. Помещения должны быть организованы с учетом зональности, недопустимо смешивать птиц на разных этапах.

2.3 Регламент по этапу № 3: Отмывание оперения от нефтепродуктов и первичная помощь

2.3.1 Первичный осмотр, заполнение протокола, взвешивание

Протоколы осмотра и назначения лечения должны быть унифицированными на всех этапах работы (см. Приложение). Проводится следующий комплекс действий:

- Ведение индивидуальной записи для каждой птицы;
- Внесение в протокол данных, предоставленных волонтерами отловщиками: место поимки, дата, время, информация о маршруте перемещения птиц;
- Использование временной маркировки для идентификации (разноцветные маркеры в зависимости от состояния птицы);
- Оценка степени загрязнения: укажите загрязнённые нефтепродуктами области тела и степень загрязнения (см. Приложение №2);
- Осмотр проводится волонтером ветеринарным врачом – специалистом по заболеваниям птиц для определения тяжести состояния (см. п.2.2.2): измерение температуры и взвешивание (при необходимости), отметка о наличии явных травм, симптомов болезней, признаков отравления нефтепродуктами и др.

2.3.2 Порядок действий при первичной очистке птицы

- Удаление нефтепродуктов из ноздрей, ротовой полости;
- Промывание глаз стерильным физиологическим раствором «Бриллиантовые глазки» или аналогичным средством, закапывание в каждый глаз препарата Корнерегель или его аналогов;
- Введение сорбентов через зонд (например, Полисорб, Энтеросгель, Смекта, активированный уголь) вместе с растворами для гидратации (например, Натрий хлорид 0,9%, раствор Рингера, Регидрон, Стерофундин) на усмотрение ветеринарного врача в зависимости от клинического состояния птицы.

2.3.3 Эвтаназия

В некоторых случаях, когда спасение невозможно, принимается решение о гуманной эвтаназии. Эта процедура применяется к птицам с серьёзными травмами, делающими невозможным выживание в дикой природе или содержание в неволе. Состояния, при которых показана эвтаназия:

- Ампутация конечностей;
 - Неоперабельные переломы (после проведения дополнительных исследований (рентгенография), подтверждающих нецелесообразность дальнейшего лечения);
 - Значительные повреждения клюва (перелом, ампутация);
 - Обширные повреждения мягких тканей;
 - Значительное ухудшение зрения или слуха;
 - Неврологические нарушения в тяжелой степени.
- Решение об эвтаназии должно приниматься коллегиально (см. п. 2.2.2).

2.3.4 Отмывание оперения от нефтепродуктов

Примечание: Загрязнение нефтью нарушает теплоизоляцию и водонепроницаемость оперения птицы, что приводит к гипотермии в естественных условиях жизни птиц. Нефтепродукты также могут вызывать внутренние повреждения лёгких, ЖКТ, крови, печени и почек. Поэтому перед началом отмывания птицы проходят медицинскую стабилизацию. Процесс отмывания требует особой осторожности, чтобы минимизировать стресс для птицы. На протяжении всей процедуры следует наблюдать за состоянием птицы и давать ей отдохнуть. Все этапы отмывания проводятся в командах.

Критерии здоровья птиц для очистки

- Определяются ветеринарным врачом или обученным волонтером (при отсутствии ветеринарного специалиста на месте) в каждом конкретном случае (см. п.3).

Критерии воды для отмывания

- Напорная и регулируемая система подачи воды с давлением от 2.8123 до 4.2184 кгс/см² (базовые величины напора воды в водопроводе).
- **Температура воды:** от 38,5 до 42,22 °С в зависимости от вида птицы, типа нефтепродуктов и общего состояния птицы.
- Доступны большие объемы воды (с этими характеристиками).

Критерии чистящего средства

- **Эффективность удаления мазута:** Средство должно эффективно удалять мазут с перьев, не повреждая их структуру, а также не вызывать раздражения кожи и слизистых поверхностей птицы.
- **Интенсивность очищения:** Следует контролировать интенсивность процесса отмывания, используя мягкую губку для бережного очищения.
- **Отсутствие остаточных следов:** После применения средство не должно оставлять никаких следов на перьях или коже птицы.
- **Предварительная очистка:** Для предварительной обработки рекомендуется использовать крахмал.
- **Основная очистка:** Для основной очистки предпочтительно использовать чистящие средства без абразивных частиц, например, «Чистик» (без абразивов) или жидкое моющее средство типа «Фейри» без каких-либо дополнительных добавок.
Важно: запрещено использование щетки при очистке оперения птицы.

Инструкция по обработке птицы

- **Подготовительные мероприятия:**
До начала работы подготовьте чистую коробку с пронумерованной маркировкой для учета птицы, особенно при большом объеме работы.
- **Внимание и осторожность при работе с птицей:**
Птица должна удерживаться двумя руками: четырьмя пальцами поддерживайте туловище и лапы снизу, большими пальцами зафиксируйте сверху.

ВАЖНО избегать давления на грудную клетку, чтобы обеспечить свободное дыхание птицы. Фиксация должна быть жесткой, но без чрезмерного сжатия.

- **Особенности анатомии птицы:**

У птиц легкие и хрупкие кости, поэтому требуется минимальное физическое воздействие.

Нельзя давить на крылья, лапы, шею и туловище.

- **Начальная обработка птицы крахмалом:**

Для фиксации птицы работают двое: один удерживает голову, другой проводит обработку тела.

Крахмал наносится только на тело, лапы, крылья и грудь, голова остается необработанной. Нанесение крахмала производится от головы к хвосту, чтобы не повредить оперение.

- **Техника нанесения крахмала:**

На теле: крахмал втирайте массажными движениями, чтобы разрушить загрязнения и облегчить их последующее удаление.

На лапах: работайте аккуратно, избегая давления на суставы и мелкие косточки. Подкладывайте руку под лапы для контроля силы нажатия.

- **Продолжительность обработки крахмалом:**

Общая продолжительность процедуры составляет не более 15–20 минут, чтобы минимизировать стресс и снизить вероятность травмирования птицы.

При наличии локальных загрязнений крахмал применяется исключительно на пораженных участках.

ВАЖНО: Голову птицы желательно очищать от мазута **без применения крахмала**. Для очистки ноздрей использовать ватные палочки.

- **Переход к мытью:**

Вода для мытья должна иметь комфортную температуру — 38–40°C. Проверьте температуру рукой или термометром.

Начинайте мыть с туловища и шеи, а голову промойте в конце, чтобы избежать попадания загрязненной воды.

Один человек должен удерживать шею птицы, предотвращая попадание грязной воды внутрь.

- **Контрольные мероприятия по очистке:**

Используйте сухой чистый ватный диск и проведите им по следующим участкам: шея, грудь, под крыльями, живот, бока, под хвостом и в складке между хвостом и лапкой. Меняйте диск по мере его намокания.

- Если диск окрашивается в грязно-желтый или коричневый цвет, необходимо повторно нанести мыло на птицу.
- Если диск становится слегка серым, птицу следует тщательно прополоскать в чистой воде.
- Если диск остается белым, значит, птица чистая.

2.3.5 Сушка

- **Оптимальная температура:** наиболее эффективный метод сушки большинства видов птиц заключается в поддержании температуры окружающего воздуха в диапазоне от 32 до 35 °С с помощью специальных сушилок для домашних животных. Для некоторых видов могут подойти другие источники тепла, например, тепловые лампы, брудеры или тепловые вентиляторы (например, «Ветерок»).
- **Наблюдение за состоянием птиц в процессе сушки:** птицы должны находиться под постоянным наблюдением во время сушки, чтобы предотвратить перегрев.
- **Циркуляция воздуха:** использование загонов с сетчатым дном способствует лучшей циркуляции тёплого воздуха вокруг брюшной части водоплавающих птиц, уменьшая риск перегрева.

Вскрытие павшей птицы в пунктах мойки и оказания первичной помощи птице не производится (см. п. 2.1.8).

2.4 Регламент по этапу № 4: Изоляция и стабилизация

2.4.1 Изоляция птиц с подозрениями на инфекционные заболевания

- Информация о птицах с подозрением на инфекционные заболевания должна передаваться в государственную ветеринарную службу. Решение об их изоляции принимает волонтер или приглашенный ветеринарный врач – специалист по заболеваниям птиц. Такие птицы изолируются в специально оборудованное карантинное помещение и обслуживаются отдельной бригадой, которая не контактирует с основной группой птиц.
- Переход персонала между зоной изоляции и основным стационаром строго запрещён.

2.4.2 Общие рекомендации по стабилизации

- **Время стабилизации:** процесс стабилизации начинается в течение 24 часов после поимки птицы.
- **Минимизация стресса:** старайтесь как можно меньше беспокоить птиц. Помните, что нормальные для большинства домашних животных (кошки, собаки и т.д.) прикосновения и поглаживания дикой птицей воспринимаются как прямая угроза жизни. Смотреть в упор на птицу следует только в случае необходимости, так как направленный на птицу взгляд воспринимается ей как взгляд хищника и вводит в состояние сильного стресса.
- **Подготовка медикаментов и материалов:** заранее подготовьте необходимые лекарства и расходные материалы.
- **Шум и голос:** избегайте громких звуков, говорите тихо.
- **Визуальные барьеры:** обеспечьте укрытия, чтобы птицы не видели людей и других птиц.
- **Условия окружающей среды:** обеспечьте правильный температурный режим (20 – 25 °С) и хорошую вентиляцию.
- **Оценка состояния:** оцените состояние каждой птицы и рассмотрите возможность гуманной эвтаназии для тех, кто имеет низкий шанс на выживание.
- **Соблюдение мер безопасности:** носите защитные очки, спецодежду и маски при работе с загрязненными птицами, регулярно выходите на свежий воздух.

- **Риски для здоровья:** предотвращайте распространение инфекций среди птиц и людей. Обрабатывайте раны антисептиками и обращайтесь за медицинской помощью при необходимости.
- Необходимая медикаментозная поддержка назначается **ТОЛЬКО** волонтером или приглашенным ветеринарным врачом – специалистом по заболеваниям птиц или волонтером–ветеринарным врачом, ординатором.

2.5 Регламент по этапу по этапу № 5: Реабилитация

Цель реабилитации:

Максимально быстро восстановить способность птиц к самостоятельной жизни (поддержание температуры тела, аппетит, передвижение), подготовить их к жизни в дикой природе.

2.5.1 Сортировка птиц:

По прибытии в реабилитационный центр птиц необходимо рассортировать:

- **Каждый вид размещается отдельно.**
- **По видам:** рыбадных птиц (поганки, бакланы, гагары) следует размещать отдельно от растительноядных (уток, лысух, лебедей).
- **По состоянию:** ослабленных и сильно поврежденных птиц нужно содержать отдельно от менее пострадавших и активных особей, обеспечивая им более контролируемые условия (температуру, влажность).

2.5.2 Условия содержания:

- Активных и сухих птиц следует разместить в уличных вольерах, защищенных от ветра и осадков;
- Необходимо создать в вольере «теплое пятно» с помощью ламп ИКЗК или инфракрасных обогревателей. Это поможет птицам быстрее адаптироваться к уличным условиям перед выпуском.

При распределении птиц по вольерам, следует учитывать их видовую лояльность.

Для уток, лысух, лебедей:

- Необходимо установить ёмкости с водой, предпочтительно бассейны;
- пол нескользкий, легко моющийся, с уклоном для стока воды.
- Рекомендуется использовать сетчатый пол, коврики из жёсткого щетинистого покрытия (высота щетины 16 мм) или ячеистые резиновые коврики. Эти покрытия позволяют воде и помету уходить вниз, благодаря чему птицы остаются сухими. Лучше использовать несколько маленьких ковриков площадью до 1 м², чем один большой, так как это облегчает уборку и поддержание чистоты. Длительное содержание поганок и гагар на суше крайне не рекомендуется и должно сводиться к минимуму. Если же возникает такая необходимость, желательно использовать противополежневые коврики.

2.5.3 Рацион для птиц, находящихся на реабилитации

Рыбоядным птицам (гагарам, бакланам, поганкам): Рыба должна быть небольшого размера до 15 см и цельная, не резаная. Использовать можно плотву, карася, карпа, барабулю, ставриду и др. породы мелких промысловых рыб - без острых колючих плавников как у окуней и ершей. Сначала рыбу необходимо предлагать в воде, бросая в бассейн, но многие птицы вскоре могут начать брать корм, предложенный на суше. Очень хорошие результаты дает использование мелкой живой рыбы — это привычный объект питания для поступающих птиц. Поганкам в качестве корма допускается предлагать беспозвоночных (креветки, кормовые тараканы, личинки жуков-чернотелок и др.)

Для морских птиц рекомендовано добавлять соль от 1 до 3 %.

Важно: в воде корм быстро портится, необходимо регулярно убирать несъеденные остатки и следить за чистотой воды (рекомендуется ввести систему кормления и уборки в установленное время, а также размораживать рыбу порционно).

Уткам, лысухам, лебедям: мешанку из комбикорма, тёртых овощей, резаного салата, насекомых с добавлением рыбного фарша (лысухам) необходимо давать в наземных кормушках, желательно узких и длинных, чтобы птицы не затапывали корм.

Важно: кормушки должны находиться в непосредственной близости от воды, так как многие птицы «размачивают» набранный в клюв корм и только после этого глотают.

2.5.4 Принудительное кормление

Показания для принудительного кормления: Слабость, отказ от самостоятельного питания.

Некоторые птицы не захотят или будут слишком ослаблены, чтобы питаться самостоятельно, и тогда их надо будет сначала кормить принудительно.

Самым слабым: Необходимо введение корма через зонд – шприц 50 мл и трубка от капельницы. Подготовленный зонд должен быть помещен в горячую воду для увеличения эластичности и распрямления. После остывания зонд готов к применению.

Приготовление жидкого корма: рыбу, насекомых перемалывают

в блендере и разбавляют раствором NaCl или Рингера в рекомендованном соотношении 70:30 (20:80). При возможности рекомендуется рассмотреть кормление специальными смесями для ослабленных животных (фирма Kate's Geckos Lab или аналоги).

Техника введения пищи через зонд: длина трубки зонда подбирается индивидуально, рассчитать её можно как длину от уголков клюва до конца шеи в вытянутом состоянии. Процедуру введения зонда необходимо проводить командой по два человека: ассистент придерживает птицу за туловище, ноги и крылья, осуществляющий введение пищи человек держит зонд ведущей рукой, пальцами другой руки, сложенными в кольцо, уверенно держит птицу под черепом, не сжимая при этом шею. Зонд вводится за щеку по боковой стенке зева без сильного нажима примерно до основания шеи. Рукой, которой придерживается голова, постоянно контролируется прохождение зонда по пищеводу во избежание его перекручивания. Нажимать на поршень медленно, следя за тем, чтобы птица периодически сглатывала пищу.

Техника введения цельной пищи: рыба вводится в пищевод головой вперёд, осторожно, чтобы не повредить пищевод. Затем шею со стороны пищевода нужно слегка помассировать по направлению от головы к туловищу, чтобы помочь пище пройти в желудок, это снижает вероятность срыгивания корма.

Важно: не попасть в трахею, вход в которую представляет собой смыкающуюся и размыкающуюся при вдохе и выдохе щель на корне языка, перед отверстием пищевода (следует заранее изучить анатомию этой части тела птицы).

Переход к самостоятельному питанию: если птица начинает активно переваривать пищу и становится более подвижной, нужно периодически предлагать корм в таре с водой, а затем живую рыбу.

Помните: с каждым днем, проведенным в реабилитационном центре, птицы потребуют все более сложной системы адаптационных мероприятий перед выпуском в природу.

2.5.5 Возвращение в естественную среду обитания

Когда птицы полностью восстанавливают свои силы, они готовы к возвращению в дикую природу.

2.6 Регламент по этапу № 6: Выпуск в естественные местообитания

Важное напоминание:

Помните, что с каждым днём, проведённым в реабилитационном центре, птицы будут нуждаться во всё более сложных адаптационных мероприятиях перед выпуском в природу.

Цель этапа:

Основной целью данного этапа является успешное возвращение птиц в их естественную среду обитания. Для выполнения этой задачи важно учитывать индивидуальные потребности каждого вида птиц и их готовность к жизни в природных условиях.

2.6.1 Подготовка к выпуску:

Перед выпуском птиц в природу необходимо провести ряд важных шагов:

Физическая подготовка:

- Проверьте, что птицы способны летать, плавать и ходить без ограничений.
- Убедитесь, что у них восстановлена нормальная масса тела.

Социальная адаптация:

- Постарайтесь имитировать естественные условия обитания, чтобы птицы привыкли к поведению в своей среде.
- Обратите внимание на взаимодействие птиц друг с другом, чтобы убедиться в способности к адекватным межиндивидуальным коммуникациям после выпуска.

Экологическая акклиматизация:

- Постепенно адаптируйте птиц к внешним условиям среды, изменяя температуру и освещение в вольерах, приближая их к естественным параметрам.
- Позвольте птицам привыкнуть к естественной пище, предлагая им тот рацион, который они будут находить в природе.

Мониторинг поведения:

- Наблюдайте за поведением птиц, отмечая любые проявления чрезмерно высокого уровня стресса и поведенческих аномалий.
- Если возникают сомнения в готовности какой-то птицы к выпуску, отложите её выпуск до устранения проблем.

2.6.2 Методы обращения с птицами:

Используйте справочный материал, такой как *"Handling and Restraint of Wild and Domestic Animals"* (Fowler, 1995), для получения подробной информации о правильных методах обращения с птицами во время подготовки к выпуску и самого выпуска.

2.6.3 Критерии готовности к выпуску:

- восстановление способности вырабатывать жировой секрет копчиковой железы;
- стабильный вес (ИУ 4-5) (см. Приложение № 2);
- отсутствие признаков инфекционного или грибкового заболевания, травм;
- отсутствие намочания после длительного (24 часа) контакта с водой;
- способность самостоятельно поддерживать температуру тела;
- самостоятельное питание;

отсутствие аномалий поведения.

Проверка водоотталкивающего свойства оперения птицы:

после завершения мытья и сушки водоплавающим птицам предоставляют доступ к пресноводным бассейнам для проверки водонепроницаемости, а наземных и болотных птиц опрыскивают водой.

Птиц регулярно проверяют на охлаждение и неполную водонепроницаемость.

Водоотталкивающее свойство оперения у водоплавающих птиц:

птица считается водонепроницаемой, если она демонстрирует нормальное поведение, температуру тела и плавучесть после 24 часов пребывания в бассейне без погружения.

Водоотталкивающее свойство оперения у наземных и болотных птиц:

- Опрыскивание: для дополнительной проверки водонепроницаемости и стимулирования чистки перьев используется опрыскивание (оценочный признак: эффект «алмазных капель» на оперении).
- Соответствие виду: наземные птицы должны

демонстрировать водонепроницаемость, характерную для своего вида.

Причины нарушения водоотталкивающего свойства оперения:

- Неполное удаление нефтепродуктов;
- Недостаточное или неправильное промывание;
- Скрытые травмы или болезни;
- Плохое качество воды в бассейне;
- Потеря или повреждение перьев.
- После достижения указанных критериев птицы должны быть выпущены в их естественную среду обитания как можно скорее, чтобы минимизировать стресс от длительного содержания в неволе.

2.6.4 Комиссия по принятию решения о выпуске:

Выпуск должен производиться только после принятия решения специально созданной комиссии, в состав которой должны входить ветеринарный врач – специалист по заболеваниям птиц биолог-орнитолог, представитель Министерства природных ресурсов. Эксперт-ветеринар и эксперт-биолог должны дать свои заключения по готовности птицы к выпуску, представитель Министерства природных ресурсов должен подготовить разрешение на выпуск. Экспертами принимаются решения относительно каждой особи индивидуально.

2.6.5 Место и время выпуска:

Выпуск птиц в природу должен происходить в подходящее время года и в подходящем месте:

- **Место выпуска:** выбирайте территории, близкие к местам первоначального отлова птиц, чтобы минимизировать стресс от перемещения.
- **Время выпуска:** учитывайте сезонные изменения и климатические условия, чтобы птицы имели больший шанс на выживание.

Примечание: возможность организации «мягкого выпуска». На берегу, где производится выпуск в природу, должен быть оборудован пункт обогрева и питания для птиц.

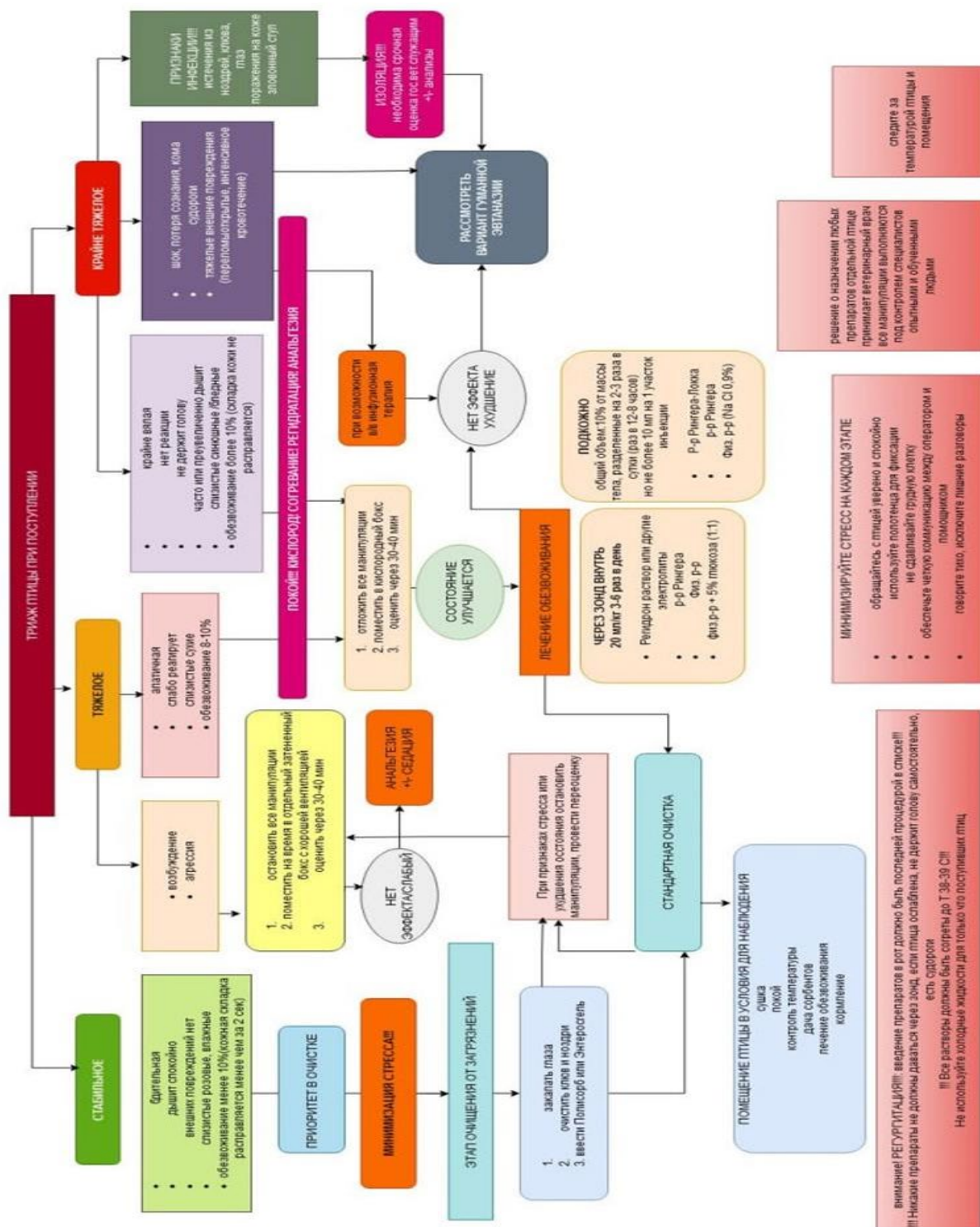
2.6.6 Мониторинг после выпуска:

После выпуска птиц в природу рекомендуется проводить мониторинг их состояния и поведения, чтобы оценить успех мероприятий по реабилитации:

- Установить наблюдательные посты в районе выпуска.
- Следить за миграционными маршрутами и поведением птиц.
- В случае возникновения проблем, таких как массовые возвращения птиц или заметное снижение численности, принять корректирующие меры.

3. Приложения к регламентам

Приложение № 1. Тriage птицы при поступлении (Автор: Янчишина Наталья)



Приложение № 2. Памятка для волонтеров: регистрация и начало работы

Регистрационный пункт: Штаб #МЫВМЕСТЕ
Адрес: Витязево, ул. Черноморская, 120Б

Процедура регистрации

1. Первичная регистрация

При прибытии в штаб вам необходимо пройти первичную регистрацию. Предоставьте удостоверение личности (паспорт), заполните анкету участника и подпишите соглашение о добровольной деятельности.

2. Регистрация на платформе «Добро.рф»:

<https://dobro.ru/event/10999506>

В соответствии с законодательством Российской Федерации о благотворительной деятельности и волонтерстве, регистрация на портале Добро.РФ предоставляет вам право на страхование и компенсацию в случае непредвиденных обстоятельств. Этот шаг является обязательным для всех волонтеров.

Подготовка к работе

3. Инструктаж:

После регистрации пройдите обязательный инструктаж по технике безопасности при работе с нефтепродуктами и оказании помощи пострадавшим птицам. Вам разъяснят правила поведения, методы защиты здоровья и меры предосторожности.

4. Выдача оборудования:

Получите необходимое оборудование и средства индивидуальной защиты (перчатки, защитные костюмы, маски). Оборудование предоставляется бесплатно, однако за утерю или порчу может взиматься компенсация.

5. Распределение задач:

Координаторы распределят вас по одной из 11 категорий по работе с птицами, исходя из данных вашей анкеты. Также возможны другие виды работ: сбор нефти, очистка побережья.

6. Важные моменты:

К работе с птицами допускаются только те волонтеры, кто прошел инструктаж и подписал соглашение.

Ваша безопасность и здоровье имеют приоритетное значение!

Приложение № 3.

Анкета волонтера для участия

в ликвидации последствий разлива нефти в Черном море

Общие сведения:

- ФИО:
- Дата рождения:
- Контактная информация (телефон, электронная почта):
- Регион постоянного проживания (полное название):
- Образование:
- Опыт работы с птицами/животными (если имеется):
- Уровень физической подготовки:
- Наличие водительских прав (да/нет):
- Владение специализированным инвентарём (например, защитными костюмами, средствами индивидуальной защиты):
- Желаемая роль в команде (выберите одну из предложенных категорий):
 - Волонтёры-спасатели
 - Волонтёры-мойщики
 - Волонтёры-технишены в госпитале птиц
 - Волонтёры-помощники в госпитале птиц
 - Волонтёр-администратор в госпитале птиц
 - Ветеринарный врач-ординатор
 - Ветеринарный врач-специалист по заболеваниям птиц
 - Волонтёр на складе медикаментов в стационаре
 - Реабилитологи
 - Волонтёр-помощник в реабилитационном центре
 - Волонтёры-санитары
 - Координатор работы штаба по спасению птиц

Медицинская информация:

- Есть ли у Вас хронические заболевания? (Да/Нет)
Если да, то какие именно?
- Есть ли у Вас аллергия на какие-либо вещества или продукты?
(Да/Нет)
Если да, то на что именно?
- Беременны ли Вы или кормите грудью?
Если да, Вам запрещено взаимодействовать с пострадавшими птицами.
- Были ли у вас прививки против гепатита А? (Да/Нет) *
- Если да, то когда, уточните дату
- Были ли у вас прививки от гриппа за последние 12 месяцев?
(Да/Нет) *

- Были ли у вас прививки от столбняка? (Да/Нет)
Если да, уточните дату
- Если нет, готовы ли Вы сделать необходимые прививки перед началом работ? (Да/Нет)**
- Были ли у Вас серьезные травмы или операции в последние 3 года? (Да/Нет)
Если да, то какие именно?

Правила безопасности и готовность к работе:

- Согласны ли Вы пройти инструктаж по технике безопасности перед началом работ, соблюдать все правила техники безопасности и охраны труда и следовать установленным протоколам? (Да/Нет).
- Подтверждаете ли Вы понимание того, что не допускается лазание на скалы в поисках птиц, попытки поймать птиц или дельфинов самостоятельно в штормовое предупреждение или ночное время суток, а также любые другие действия, угрожающие Вашей безопасности? (Да/Нет).
- Готовы ли Вы работать в условиях стресса и физического напряжения? (Да/Нет).
- Обязуетесь ли Вы не распространять непроверенную или ложную информацию о ходе спасательных операций, в том числе в сети Интернет (социальные сети, форумы) и при личном общении? (Да/Нет).

Дополнительная информация:

- Чем Вы можете быть полезны помимо основной роли?
- Имеются ли у Вас навыки оказания первой помощи людям или животным?
- Какие Ваши дополнительные знания или умения могут оказаться полезными в данной ситуации?
- Любые комментарии или пожелания:

Подтверждение согласия:

- Согласие на обработку персональных данных: (Да/Нет).
- Подтверждаю, что все сведения, указанные о себе в данной анкете, верные. (Да)

Подпись: _____ **Дата:** _____

* Ограничения для работы устанавливаются в случае введения эпидемиологических ограничений, устанавливаемых региональным Министерством здравоохранения или другим уполномоченным органом в условиях ЧС.

** В случае введения эпидемиологических ограничений, устанавливаемых региональным Министерством здравоохранения или другим уполномоченным органом в условиях ЧС.

Приложение № 4. Категоризация волонтеров по работе с птицами, пострадавшими в результате разлива нефти в Черном море

1. ВОЛОНТЕРЫ-СПАСАТЕЛИ

Описание:

Эти волонтеры занимаются поиском и доставкой пострадавших птиц в специализированные центры. Они работают непосредственно в зонах загрязнения, обеспечивая первичный сбор и эвакуацию птиц. Обязанности включают владение техникой ловли птицы, соблюдение мер предосторожности и выполнение распоряжений регулирующих органов (Росприроднадзора, Россельхознадзора)

Компетенции:

- Поиск и ловля пострадавших птиц.
- Оказание первой помощи на месте происшествия.
- Транспортировка птиц в специализированные центры.

Соблюдение мер безопасности и выполнение требований регуляторов (Росприроднадзор, Россельхознадзор)

Задачи:

- Осуществлять поиск и спасение птиц в загрязнённых районах.
- Обеспечивать первую помощь пострадавшим птицам до доставки в стационарные пункты.
- Организовывать транспортировку птиц в места дальнейшего лечения.

2. ВОЛОНТЕРЫ-МОЙЩИКИ

Описание:

Эта категория волонтеров занимается непосредственной очисткой пострадавших птиц. Их работа включает в себя процедуры очистки перьев, кожи и слизистых оболочек от нефтепродуктов. Мойщику необходимо ознакомиться с инструкцией по технике очистки перьев и строго следовать ей. После прохождения обучения по технике зондирования и проведению инъекций они могут проводить мероприятия по первичной стабилизации птицы.

Компетенции:

- Очистка перьевого покрова, кожи и слизистых оболочек птиц от нефтепродуктов.
- Ознакомление с инструкциями по технике очистки перьев.
- Проведение мероприятий по первичной стабилизации птицы после соответствующего обучения.

Задачи:

- Оценивать состояние птицы и проводить её сортировку.
- Заполнять листы первичного учёта, включая информацию о виде птицы, месте отлова, степени загрязнения.
- Полностью очищать перья, носовые и ротовую полости, веки.
- Передача обработанных птиц в стационар.

3. ВОЛОНТЕРЫ-ТЕХНИШЕН В ГОСПИТАЛЕ ПТИЦ

Описание:

Эта категория волонтеров занимается осуществлением лечебных манипуляций (зондирование, подкожные инъекции, принудительное кормление) и оценкой состояния птицы. При ухудшении состояния птицы волонтер-технишен обязан незамедлительно оповестить врача.

Компетенции:

- Выполнение лечебных манипуляций (зондирование, подкожные инъекции, принудительное кормление).
- Оценка состояния птицы.
- Оповещение врача при ухудшении состояния птицы.

Задачи:

- Проводить лечебные процедуры согласно назначениям врача.
- Вести документацию по состоянию птиц (стационарные листы, истории болезни).
- Ассистировать врачам и контролировать работу волонтеров-помощников.

4. ВОЛОНТЕРЫ-ПОМОЩНИКИ В ГОСПИТАЛЕ ПТИЦ

Описание:

Эта категория волонтеров призвана помогать работе врачей и технишен в госпитале птиц. Они обязаны знать технику фиксации птицы, правила подготовки кормов, правила поведения, распорядок дня, уметь ориентироваться в госпитале. Работа осуществляется под руководством технишена и врача.

Компетенции:

- Техника фиксации птицы.
- Правила приготовления кормов.
- Знание правил поведения и распорядка дня в госпитале.
- Ориентация в помещениях госпиталя.

Задачи:

- Поддержание чистоты в клетках и помещениях госпиталя.
- Пополнение запасов кормов, медикаментов и других необходимых материалов.
- Участие в процессе кормления птиц.
- Фиксация птиц при проведении медицинских процедур.

5. ВОЛОНТЕР-АДМИНИСТРАТОР В ГОСПИТАЛЕ ПТИЦ

Описание:

Эта категория волонтеров координирует работу различных подразделений госпиталя (стационары, мойки, реанимационные отделения, склады и технические службы), ведя документооборот по учёту птиц.

Компетенции:

- Координация работы различных отделений госпиталя (стационаров, моек, реанимации, складов и технических служб).
- Ведение документации по учёту птиц.
- Управление техническим состоянием госпиталя.

Задачи:

- Учёт поступления и выписки птиц.
- Ежедневная отчётность.
- Формирование заявок на смену персонала.
- Маркировка клеток и выдача стационарных листов.
- Оформление заявок на медикаменты, корма и другие необходимые материалы.
- Контроль за вывозом мусора, поставками воды и другими техническими вопросами.
- Создание фотоархива деятельности волонтеров.

6. ВОЛОНТЕР-ВЕТЕРИНАРНЫЙ ВРАЧ ОРДИНАТОР

Описание:

Этот специалист организует и осуществляет ветеринарную помощь птицам по принятым протоколам. Для этого требуется наличие среднего профессионального или высшего ветеринарного образования, знание и соблюдение установленных протоколов, дозировок и методов введения препаратов, умение использовать медицинское оборудование, а также знания анатомических и физиологических особенностей птиц.

Компетенции:

- Высшее или среднее специальное ветеринарное образование.
- Знания и навыки по использованию медицинского оборудования.
- Навыки клинической оценки состояния птиц.
- Умение проводить различные медицинские манипуляции (фиксация, зондирование, введение препаратов, обработка ран, постановка катетеров).
- Знание протоколов действий при тяжёлых состояниях.
- Владение техникой эвтаназии.

Задачи:

- Организация и проведение ветеринарной помощи птицам согласно установленным протоколам.
- Лечение и реабилитация пострадавших птиц.
- Принятие решений относительно дальнейшей судьбы птиц (лечение, реабилитация, эвтаназия).

7. ВОЛОНТЕР ИЛИ ПРИГЛАШЕННЫЙ ВЕТЕРИНАРНЫЙ ВРАЧ – СПЕЦИАЛИСТ ПО ЗАБОЛЕВАНИЯМ ПТИЦ

Описание:

Это специалист, имеющий высшее образование, прошедший дополнительное обучение по специализации «ветеринарная медицина птиц», имеющий опыт работы с птицей. Владеющий техниками внутривенного и внутрикостного введения препаратов, проведения рентгенологического исследования, лабораторной диагностики. Обладающий обширными знаниями в области биологии, анатомии и физиологии птиц, а также особенностями протекания у них заболеваний.

Задачи:

- Организация и осуществление ветеринарной помощи птице по принятым протоколам.
- Анализ данных о результатах лечения.
- Выработка диагностических планов и анализ результатов дополнительной диагностики.
- Разработка новых протоколов на основании анализа ситуации.
- Обучение врачей-ординаторов.

8. ВОЛОНТЕР НА СКЛАДЕ МЕДИКАМЕНТОВ В СТАЦИОНАРЕ

Описание:

Волонтеры на складе медикаментов занимаются организацией хранения лекарственных средств и расходных материалов, обеспечивая бесперебойную работу медицинского учреждения. Они контролируют наличие необходимых препаратов и материалов, прогнозируют потребности отделений, а также готовят растворы для введения пациентам и обеспечивают рабочие места всем необходимым согласно установленным стандартам.

Компетенции:

- **Организация складского пространства:** Оптимизация размещения медикаментов и расходных материалов для удобства поиска и использования.
- **Прогнозирование потребностей:** Анализ текущих запасов и планирование закупок на основе данных о количестве пациентов и назначениях врачей.
- **Подготовка медицинских растворов:** Приготовление растворов для внутривенного и перорального применения в соответствии с установленными стандартами.
- **Обеспечение рабочих мест:** Пополнение рабочих мест медикаментами и расходными материалами по заранее утверждённому чек-листу.

Задачи:

- Поддержание порядка и оптимального состояния склада.
- Контроль за наличием медикаментов и своевременная подготовка заявок на пополнение запасов.
- Подготовка растворов для различных видов лечения.
- Обеспечение медицинских кабинетов всеми необходимыми препаратами и материалами в соответствии с чек-листами.

9. ВОЛОНТЕРЫ ИЛИ ПРИГЛАШЕННЫЕ СПЕЦИАЛИСТЫ-РЕАБИТОЛОГИ

Описание:

Волонтеры этой категории занимаются восстановлением птиц до состояния, пригодного для возвращения в дикую природу.

Компетенции:

- Знание биологии видов, содержащихся в реабилитационном центре.
- Знание методик кормления и ухода данных видов птиц.
- Умение организовать работу персонала и обеспечить техническое состояние помещений.
- Знание и соблюдение законодательства в сфере работы с дикими животными.

Задачи:

- Организация содержания птицы.
- Мониторинг её состояния.
- Подготовка к выпуску в дикую природу.
- Организация работы реабилитационного центра в соответствии с его целями и задачами.

10. ВОЛОНТЕР-ПОМОЩНИК В РЕАБИЛИТАЦИОННОМ ЦЕНТРЕ

Описание:

Выполняют работы по кормлению, уходу за птицей и поддержанию санитарного состояния помещений. Четко соблюдают инструкции и распоряжения специалиста по реабилитации и ветеринарного врача.

Задачи:

- Обеспечение птице необходимых условий для реабилитации.
- Ведение документации в соответствии с требованиями реабилитационного центра.

11. ВОЛОНТЕРЫ-САНИТАРЫ

Описание:

Данная группа волонтеров работает с мертвыми птицами, занимаясь их сбором, утилизацией и поддержанием санитарных условий в местах ликвидации последствий разлива нефти.

Примечание:

Работа данной группы волонтеров проводится государственной ветеринарной службой и регулируется законом об обращении с биологическими отходами.

Задачи:

- Сбор и утилизация погибших птиц.
- Поддержание чистоты и порядка в зонах разлива.
- Взаимодействие с коммунальными службами для организации утилизации отходов.

12. ВОЛОНТЕР-КООРДИНАТОР РАБОТЫ ШТАБА ПО СПАСЕНИЮ ПТИЦ

Задачи:

- Координация работы всех подразделений.
- Комплектация смен согласно заявкам по подразделениям.
- Организация проведения первичного инструктажа и обучения.
- Контроль за документооборотом и соблюдением требований государственных служб, а также правил поведения и техники безопасности.
- Связь с центральным штабом.
- Формирование заявок для склада и столовой.

Данное распределение ролей позволяет эффективно распределять задачи среди волонтеров и обеспечивает чёткую структуру взаимодействия внутри команды. **Важно помнить, что к работе с птицами допускаются только те волонтеры, кто прошел обязательный инструктаж и подписал анкету-соглашение.**

Приложение № 5.

Основные требования к волонтерам

1. Прохождение инструктажа

Все волонтеры обязаны пройти обязательный инструктаж по технике безопасности и правилам поведения при работе с пострадавшими птицами. Инструктаж проводится ответственным лицом команды спасения и включает следующие аспекты:

- Особенности анатомии и физиологии птиц, которые следует учитывать при работе с ними
- Основы обращения с пострадавшими птицами
- Правила использования средств индивидуальной защиты (СИЗ)
- Техника безопасности при работе в зоне разлива нефти
- Запрет на самостоятельные действия без разрешения координатора группы
- Запрет на распространение информации, порочащей работу штаба, негативных оценочных суждений и эмоциональных высказываний
- Протоколы работы с птицами разработаны отдельно для каждой из 11 категорий волонтеров. Каждый вновь прибывший волонтер при регистрации должен быть проинформирован о времени и месте проведения инструктажа. Инструктаж проводится для группы волонтеров заранее, до допуска их к работе. Техника работы с птицами демонстрируется на видео или фотографиях. Материалы для инструктажа необходимо подготовить заранее, чтобы они были максимально доступными для понимания.

2. Подписание соглашения

После прохождения инструктажа каждый волонтер обязан подписать соглашение, подтверждающее его ознакомление с правилами и согласие на соблюдение всех установленных норм. Соглашение должно содержать следующие пункты:

- Обязательство соблюдать технику безопасности
- Ответственность за выполнение порученных заданий и соблюдение протоколов
- Осознание возможных рисков и принятие ответственности за собственные действия
- Волонтеры реаниматологи и реабилитологи подтверждают свою готовность работать по стандартным протоколам

3. Регистрация в журнале по технике безопасности

Перед началом работы волонтер должен поставить подпись в журнале по технике безопасности, подтверждая тем самым свою готовность приступить к деятельности и знание всех необходимых процедур.

4. Дисциплинарные меры

Первое нарушение правил:

При первом нарушении правил, таком как выход в столовой в СИЗах, использование телефона в рабочей зоне или другое несоблюдение техники безопасности, волонтер немедленно отстраняется от выполнения своих обязанностей. Нарушение фиксируется в специальном журнале нарушений, и нарушитель получает устное предупреждение.

Расторжение соглашения

Повторное нарушение правил или серьезное нарушение, представляющее угрозу здоровью и безопасности самого волонтера или окружающих, может привести к расторжению соглашения и исключению волонтера из команды спасателей. Решение о расторжении соглашения принимается руководителем группы или ответственным за безопасность сотрудником.

Порядок восстановления допуска

Рассмотрение случая нарушения:

В случае отстранения волонтера руководитель группы проводит разбор инцидента и принимает решение о дальнейших действиях.

Возможность повторного допуска

Если нарушение было незначительным и не повлекло серьезных последствий, возможно повторное прохождение инструктажа и подписание нового соглашения. Для восстановления допуска необходимо заново пройти процедуру регистрации в журнале по технике безопасности.

Эти правила направлены на обеспечение максимальной безопасности участников спасательной операции и минимизацию риска для пострадавших животных.

**Приложение № 6.
Координация работы
единого центра пострадавших птиц в результате разлива
нефтепродуктов в Керченском проливе**

№ п/п	Наименование ОИВ	ФИО ответственного от ОИВ	Контактный телефон
1	Министерство образования, науки и молодежной политики Краснодарского края	Урайкин Сергей Евгеньевич, заместитель министра	+7 (989) 281-19-90
2	Департамент ветеринарии Краснодарского края	Алдошин Левон Николаевич, заместитель руководителя	+7 903 459-43-82
3	Министерство природных ресурсов Краснодарского края	Колосков Андрей Викторович, заместитель министра	+ 7 (918) 221-49-78
4	Ресурсный центр добровольчества (волонтерства) Краснодарского края	Свинарева Валентина Геннадьевна, руководитель	+7 (967) 307-40-07

Пункты и координация старших в пунктах:

№ п/п	Ответственные от ОИВ	Контактные данные
1	Министерство образования, науки и молодежной политики Краснодарского края	Глобин Сергей Александрович, +7 918 952-68-31
2	Департамент ветеринарии Краснодарского края	Басанкин Алексей Вадимович, +7 (918) 955-00-57
3	Министерство природных ресурсов Краснодарского края	Фоменко Федор Николаевич +7(918) 668-50-06

Место расположения: п. Витязево, ул. Мира, 113

№ п/п	Ответственные от ОИВ	Контактные данные
1.	Министерство образования, науки и молодежной политики Краснодарского края	Коржук Сергей Иванович, +7 928 401-94-83 (+ один закрепленный волонтер)
2	Департамент ветеринарии Краснодарского края	Подварко Галина Ивановна, +7 (918) 393-33-63
3	Министерство природных ресурсов Краснодарского края	Корнилов Алексей Юрьевич, +7 (918) 958-45-06

Место расположения: п. Витязево, Пионерский проспект, 68, «Полярные зори»

№ п/п	Ответственные от ОИВ	Контактные данные
1.	Министерство образования, науки и молодежной политики Краснодарского края	Малышко Дмитрий Юрьевич, +7 (962) 864-40-63 Склад: Машкин Максим, +7 (909) 452-98-59 (+ один закрепленный волонтер)
2.	Департамент ветеринарии Краснодарского края	Малахов Александр Ильич, +7 (918)111-03-08
3.	Министерство природных ресурсов Краснодарского края	Мирончук Алексей Григорьевич +7 (988) 389-54-51

Место расположения: п. Витязево, ул. Жемчужная, 9

№ п/п	Ответственные от ОИВ	Контактные данные
1	Министерство образования, науки и молодежной политики Краснодарского края	Григоренко Елена Анатольевна, +7(928) 847-98-02 Волонтер Широкая Ангелина, +7(918) 638-55-90
2	Департамент ветеринарии Краснодарского края	Верескун Евгений Викторович, +7 (918) 353-67-69
3	Министерство природных ресурсов Краснодарского края	Айтоян Артур Арсенович, +7 (989) 760-11-59

Место расположения: «Аристей», х. Усатова Балка, ул. Маяковского, 1В

№ п/п	Ответственные от ОИВ	Контактные данные
1.	Министерство образования, науки и молодежной политики Краснодарского края	Фролов Алексей Николаевич, +7 (989) 808-64-16 (+ один закрепленный волонтер)
2.	Департамент ветеринарии Краснодарского края	Кравченко Андрей Михайлович, +7 (918)155-30-65
3.	Министерство природных ресурсов Краснодарского края	Тамбовцев Сергей Александрович, +7 (989) 760-11-59

Место расположения: г. Новороссийск, ул. Генерала Серебрякова, 75

№ п/п	Ответственные от ОИВ	Контактные данные
1.	Министерство образования, науки и молодежной политики Краснодарского края	Косовец ДенисСергеевич +7 (918) 671-28-11 (+ один закрепленный волонтер)
2.	Департамент ветеринарии Краснодарского края	Трошева И.И. +7 (918) 340-04-93
3.	Министерство природных ресурсов Краснодарского края	Сорокин Александр Николаевич +79184814868

Место расположения: г. Новороссийск, ул. Генерала Серебрякова, 75

№ п/п	Ответственные от ОИВ	Контактные данные
1.	Министерство образования, науки и молодежной политики Краснодарского края	Косовец ДенисСергеевич +7 (918) 671-28-11 (+ один закрепленный волонтер)
2.	Департамент ветеринарии Краснодарского края	Трошева И.И. +7 (918) 340-04-93
3.	Министерство природных ресурсов Краснодарского края	Сорокин Александр Николаевич +79184814868

Место расположения: Темрюкский район, пос. Новотаманский, автодорога Тамань- Веселовка)

№ п/ п	Ответственные от ОИВ	Контактные данные
1.	Министерство образования, науки и молодежной политики Краснодарского края	Филиппенко Анна Евгеньевна , +7 (961) 598-46-87 (+ один закрепленный волонтер)
2.	Департамент ветеринарии Краснодарского края	Перевалов Владимир Михайлович , + 7 (918) 066-30-20
3.	Министерство природных ресурсов Краснодарского края	Дьяков Михаил Александрович +7 (989) 760-11-59 Заднепровский Андрей Владимирович +7 (918) 994-50-64

Реабилитационный центр диких животных «Чомга»

Место расположения: Краснодарский край, Крымский муниципальный округ, хутор Красная Батарейя, ул. Ленина, д. 41б

№ п/ п	Ответственный	Контактные данные
1.	Российское Биологическое Общество	Президент Аверкиева Валерия Васильевна +7 (916) 602-39-60
2.	Департамент ветеринарии Крымского района	Начальник отдела ветеринарии Гузенко Сергей Владимирович +7 (918) 458-80-02
3.	Министерство природных ресурсов Краснодарского края	Главный государственный инспектор Белоног Александр Викторович +7 (918) 000-06-40
4	Реабилитационный центр диких животных «Чомга»	Руководитель Жукова Екатерина Андреевна +7 (915) 106-13-08

Реабилитационный центр «Пеликан»

Место расположения: Ставропольский край, Изобильненский район, село Московское, ул. 1-ая подгорная, д. 45

№ п/ п	Ответственный	Контактные данные
1.	Российское Биологическое Общество	Президент Аверкиева Валерия Васильевна +7 (916) 602-39-60
2.	Реабилитационный центр «Пеликан»	Руководитель Чупина Маритта Рустамовна +7 (928) 039-92-72

4. Дополнительная информация

Практический регламент оказания помощи диким птицам, разработанный по основанию опыта волонтеров, работающих с птицей в пос. Витязево в декабре – январе 2024 - 2025 гг.

Разработанный регламент оказания помощи диким водоплавающим птицам, пострадавшим от загрязнения и отравления мазутом, определяет порядок действий междисциплинарной команды специалистов на каждом этапе оказания помощи птице – начиная с её поступления в пункт помощи и заканчивая переводом в реабилитационный центр либо выпуском в естественную среду обитания.

Основные этапы включают:

- Поступление птицы;
- Отмывание птицы;
- Лечение птицы в ветеринарном блоке (госпитализации);
- Перевод птицы в реабилитационный центр.

Для реализации настоящего регламента привлекаются следующие специалисты:

- волонтеры-мойщики
- волонтеры-техничен в госпитале птиц
- волонтеры-помощники в госпитале птиц
- волонтер-администратор в госпитале птиц
- волонтер-ветеринарный врач ординатор
- волонтер приглашенный ветеринарный врач – специалист по заболеваниям птиц
- волонтер на складе медикаментов в стационаре
- волонтеры приглашенные специалисты-реабилитологи
- волонтер-помощник в реабилитационном центре
- волонтеры-санитары
- волонтер-координатор работы штаба по спасению птиц

Режим работы с птицей в стационаре:

1. Время проведения манипуляций: Все процедуры с птицами в стационаре и реабилитационном центре начинаются в 8:00 и завершаются к 23:00, поскольку птицам требуется ночной отдых, темнота и тишина.
2. Ночная смена:
 - Если ночью не поступает новых птиц, все сотрудники смены, кроме врача и одного техника, могут находиться в зоне отдыха.
3. Пересменки: Смена персонала производится в 08:00, 15:00 и 22:00.
4. Заполнение документации: Стационарные листы для следующего дня оформляются при выполнении первой утренней процедуры.

Раздел 1: Работа с птицами

1. Поступление птицы в пункт после отлова

1.1. Оформление листа первичной оценки состояния птицы (ЛПОС)

После поступления птицы в пункт оформляется Лист первичной оценки состояния птицы (ЛПОС) (см. Приложение № 2). Этот лист нужно прикрепить к индивидуальному боксу с птицей, указав следующую информацию:

- Уникальный номер птицы, присвоенный по порядку поступления с использованием сквозной нумерации по всем пунктам с единой базой данных.
- Видовая принадлежность птицы.
- Дата отлова.
- Место отлова.
- Степень замазученности.
- Места, загрязнённые мазутом.
- Контакты лица, доставившего птицу в штаб.

1.2. Первичная оценка состояния

1.2.1. Оценка степени загрязнения перьевого покрова

Оценивается степень загрязнения перьевого покрова птицы (сильная, средняя, слабая), информация фиксируется в ЛПОС.

Категории замазученности:

- **Лёгкая:** - Локальные поверхностные загрязнения, видна естественная окраска оперения.
- Рот и нос относительно чистые.
- **Средняя:** - Поверхностное загрязнение всего тела, окраска оперения почти равномерно коричневая.
- Рот и нос загрязнены слабо.
- **Сильная:** - Глубокое загрязнение всего тела или только части, мазут стекает с оперения, естественной окраски оперения в загрязнённом месте не видно.

1.2.2. Оценка общего состояния птицы

Проведите первичную оценку состояния птицы согласно Приложению № 2 (Лист первичной оценки состояния птицы (ЛПОС) и № 3 («Определение индекса упитанности птицы»)).

Оцените цвет слизистых, исключите наличие травм и неврологических отклонений.

На основании этой оценки используются разноцветные маркеры для разметки индивидуальных боксов птиц в зависимости от тяжести их состояния и степени загрязнения. Следует учитывать, что любую водоплавающую птицу считают априори обезвоженной, поэтому важно восполнить потерю жидкости.

Зелёный маркер – «Стабильное состояние»:

- Птица бодрая, дыхание спокойное, отсутствуют внешние повреждения, слизистые оболочки розового цвета и увлажнены. Птица сопротивляется при осмотре. Индекс упитанности составляет 4-5 баллов. Лапы тёплые.

Жёлтый маркер – «Тяжёлое состояние»:

- Птица может проявлять возбуждение и агрессию, либо наоборот, быть апатичной и слабо реагировать на осмотр. Слизистые оболочки сухие, птица сидит с открытым ртом, тяжело дышит, при этом в процессе дыхания задействован весь корпус. Может наблюдаться слабость, неспособность держать голову.
- Средняя или высокая степень замазученности.
- Незначительные поражения слизистых оболочек глаз и ротовой полости.

Красный маркер – «Крайне тяжёлое состояние»:

- Крайняя вялость, отсутствие реакции, неспособность удерживать голову, частое поверхностное дыхание, при котором задействован весь корпус. Слизистые оболочки имеют синюшный или бледный оттенок.
- Признаки шока, потери сознания, комы, судорог, тяжёлых внешних повреждений (открытые переломы, обильные кровотечения).
- Симптомы инфекций: выделения из носа, клюва, глаз, поражение кожи.
- Травмы конечностей, клюва.
- Диарея с примесью крови.

1.3 Дальнейшие действия в зависимости от состояния птицы

- **Стабильное состояние (зелёный маркер):**

Выпоить птицу через зонд смесью глюкозы 5% и

физиологического раствора (в соотношении 50/50, тёплой, температура 35-38°C) в объёме 20 мл (для птицы массой 800-1000 г). После этого направить птицу на процедуру отмывания.

- **Критическое состояние (жёлтый и красный маркеры):** Немедленно вызвать ветеринарного специалиста для определения дальнейших действий. При наличии признаков интоксикации (например, одышка, неврологические расстройства, диарея с кровью) и серьёзных травм прогноз неблагоприятен. В таких случаях показано проведение эвтаназии.

1.4 Сортировка птиц при массовом поступлении

При большом количестве поступающих птиц проводится сортировка по общему состоянию, распределяя их на три группы: «зелёную», «жёлтую» и «красную». Приоритет в очистке отдаётся «жёлтой» группе, которая имеет шансы на стабилизацию состояния, успешную реабилитацию и возвращение в природную среду, а при быстрой очистке оперения от мазута организм птицы будет менее повреждённым. При этом «зелёной» группе проводятся первичные манипуляции по очистке слизистых и выпаиванию растворов, а затем за ними устанавливают наблюдение и контроль температуры тела (так как при достаточно сильном загрязнении может возникнуть гипертермия) и общего состояния, предотвращают попытки птицы самостоятельно очистить перья. Птицам из «красной» группы сначала проводят реанимационные мероприятия, и только в случае стабилизации состояния отмывают оперение.

Раздел 2: Отмывание птицы

2.1. Очистка птицы от нефтепродуктов: общие положения

1. Работа при небольшом потоке птиц выполняется в парах, один человек держит птицу, второй выполняет манипуляции. Если нет свободных волонтеров, а птиц нужно как можно скорее отмыть, достаточно опытные волонтеры могут работать по одному. В этом случае способ удержания птицы будет отличаться, и работать нужно будет строго в защитных очках и маске.
2. Птица принимается от администратора вместе с регистрационным листом, куда впоследствии записываются все препараты.
3. Работа в парах: сначала фиксируется голова птицы пальцами, сложенными в кольцо под черепом, шея не сдавливается. Это делается во избежание травмирования лица человека, поднимающего птицу. В свою очередь он подкладывает ладони под лапы, большими пальцами придерживает крылья, поднимает птицу и садит себе на колени, на пеленку, при этом лапы находятся в анатомически правильном положении (поганки, гагары – под животом и немного по бокам, бакланов и чаек можно «вытягивать» вертикально вдоль оси позвоночника, но удобнее удерживать лапы под телом).
4. Действовать нужно уверенно, быстро и аккуратно.
5. Глаза обрабатываются каплями «Бриллиантовые глаза»: капнуть в каждый глаз, дать проморгаться, затем закапать Корнерегель или аналогичное ему средство. Оттягивать веки и прикасаться к глазам птицы запрещено!
6. Внешняя поверхность клюва очищается влажной салфеткой без спирта и запаха, влажными ватными палочками. В районе ноздрей необходимо действовать особенно осторожно. Ноздри обрабатываются влажными микробрашами. Важно! Если носовые ходы забиты мазутом или выделениями, необходимо позвать ветеринарного врача для промывания носа, без этого заклеивать клюв нельзя.
7. Во время манипуляций обязательно отслеживается состояние птицы.

8. Ротовая полость очищается очень осторожно, чтобы не повредить слизистую – сначала влажной салфеткой, затем ватной палочкой и микробрашем. Чтобы проверить наличие и вычистить мазут из-под языка, нужно аккуратно подsunуть микробраш под язык, поднять его и удалить грязь.
9. После очищения ротовой полости повторно осматриваются ноздри и удаляются остатки мазута, если они имеются.
10. С помощью зонда подаётся сорбент. Важно вводить зонд справа или слева от языка, так как прямо за ним расположен вход в трахею. Зонд вставляется плавно, при попадании его в пищевод, человек, фиксирующий птицу, должен почувствовать движение зонда под пальцами в области шеи, а само движение можно наблюдать визуально. Жидкость вводится равномерно (не слишком медленно и не слишком быстро). Необходимо убедиться, что вся нужная доза сорбента попала в желудок, иначе эффективность препарата снизится. Можно аккуратно отсоединить шприц от трубки и позволить раствору стекать по ней в пищевод. Затем осторожно извлекаем зонд из гортани.
11. Если птице предстоит длительная транспортировка перед мытьём, рекомендуется ввести ей 20 мл тёплого (около 40°C) физиологического раствора (объём рассчитан на птицу весом около 1 кг) подкожно или перорально с помощью зонда.

2.2. Отмывка птицы от нефтепродуктов: (см.Приложение№ 4) «Технология отмывки птиц от мазута»

12. Чистка — это стрессовая процедура для птиц. На каждом этапе необходимо соблюдать осторожность, чтобы минимизировать стресс. Состояние птиц должно контролироваться непрерывно. Мойщики при работе с птицами всегда должны действовать в команде, чётко распределяя обязанности.
13. По завершении отмывания птица аккуратно, без сильного

сжата и оборачивается в полотенце, помещается в персональный бокс с наклеенным индивидуальным листом, выданным при регистрации, и передаётся в стационар для первичного ветеринарного осмотра, дальнейшего лечения и содержания.

Раздел 3: Лечение птицы в ветеринарном блоке (госпиталь)

1.1. Прием птицы

1.1.1. Регистрация птицы в журнале учёта птиц (приложение № 5):

- Запись уникального номера птицы.
- Указание видовой принадлежности.
- Дата отлова.
- Место отлова.
- Цветной стикер или пометка на стационарном листе для обозначения состояния птицы (красный, жёлтый или зелёный стикер).

1.1.2. Журнал учёта птиц должен быть пронумерован и прошнурован.

1.1.3. Оформление и наклеивание на индивидуальный бокс бланка учёта манипуляций с птицей в стационаре (первые сутки), затем — стационарного листа № 1 с указанием индивидуального номера птицы, даты и времени поступления, веса (приложение № 6).

Исполнители: ассистент/администратор.

1.2. Первичный приём птицы

1.2.1. Взвешивание птицы, первичный осмотр, запись данных в шапку стационарного листа 1, проведение первичных манипуляций (см. Стационарный лист № 1).

1.2.2. Замена пелёнок в коробке. Удобно класть сразу несколько пелёнок, чтобы в будущем меньше беспокоить птицу и при загрязнении просто вытянуть верхнюю.

1.2.3. Размещение грелки на дне коробки.

1.2.4. Бокс с птицей накрывают простыней и передают ветеринару для осмотра.

Исполнитель: ассистент/волонтер-техник.

1.2.5. Оценка и внесение данных о состоянии и упитанности птицы в стационарный лист; производится врачом.

1.2.6. В случае подозрения на наличие у птицы инфекционных

заболеваний оповестить представителя государственной ветеринарной службы. Птицу необходимо изолировать и обслуживать отдельной бригадой, не контактирующей с основным ветеринарным блоком. Перемещение персонала между объектами изолятора и стационара недопустимо! Далее действовать по указаниям специалиста государственной ветеринарной службы! (см. Об утверждении Ветеринарных правил перемещения, хранения, переработки и утилизации биологических отходов по ссылке:

<https://docs.cntd.ru/document/566144088#65401N>

1.2.7. Проведение ветеринарных процедур в соответствии со стационарным листом № 1,2 (см. Приложение № 6,7) и списком применяемых препаратов (см. Приложение № 13):

1.2.8. Сушку птицы осуществляют в индивидуальном боксе в течение примерно двух часов. Птицу укладывают на грелку, обёрнутую в полотенце, при необходимости накрывают тканью (при низкой температуре воздуха в помещении). Контроль состояния проводят раз в полчаса до высыхания и раз в два часа после высыхания. При ухудшении состояния (неврологические симптомы, одышка, перевозбуждение) птицу переносят в отделение реанимации и интенсивной терапии (ОРИТ). Контроль включает в себя быстрый осмотр птицы (приложение отдельным документом), замена грелки на тёплую при необходимости или, наоборот, снижение температуры воздуха/отодвигание от источника тепла при перегреве птицы. При ухудшении состояния нужно незамедлительно сообщить об этом ветеринарному врачу.

1.2.9. Оптимальная температура воздуха для сушки большинства видов птиц находится в пределах 32—35 °С с помощью сушильной установки для домашних животных. Другие источники тепла, такие как тепловые лампы или брудеры, могут лучше подойти для сушки некоторых видов птиц, включая многих куликов. Использование клеток с сетчатым полом уменьшает риск перегрева и улучшает циркуляцию тёплого воздуха вокруг брюшной части оперения.

1.2.10. Дальнейшее ведение птицы осуществляется в соответствии с алгоритмом действий при поступлении новой птицы (приложение № 8) и стационарным листом № 1 (приложение № 6).

Общие рекомендации по стабилизации

- Стабилизируйте птицу в течение 2–4 часов после поимки.
- Минимизируйте стресс. Информировать помощников (см. приложение № 1 «Инструкция волонтера-техника»).
- Старайтесь как можно реже прикасаться к птицам.
- Заранее подготовьте медикаменты и расходные материалы для лечения.
- Уменьшите уровень шума, говорите тихо.
- Создайте визуальные барьеры или «убежища», чтобы птицы не видели окружающих.
- Обеспечьте правильный температурный режим и достаточную вентиляцию воздуха.
- Это особенно важно в связи с тем, что птицы часто испытывают проблемы с терморегуляцией и подвержены вторичным заболеваниям, вызванным плохой вентиляцией воздуха.
- Оценивайте состояние каждой птицы индивидуально и рассматривайте возможность эвтаназии птиц с высоким риском гибели.
- Количество манипуляций с птицей должно быть минимальным. Если птица съедает весь необходимый объем корма и не теряет вес, ветеринарный врач может прекратить инфузионную терапию.
- Предупреждайте риски для здоровья людей и других птиц.
- Надевайте защитные очки, специальную одежду и маски (при необходимости) при работе с загрязненными птицами.
- Изолируйте птиц с признаками инфекционных заболеваний.
- Будьте осведомлены о физических опасностях, связанных с обращением с разными видами птиц.
- Обеспечьте медицинскую помощь людям, получившим травмы во время работы с птицами, тщательно обработайте все раны антисептиками и обращайтесь за профессиональной медицинской помощью в случае серьезных травм.
- **Исполнитель:** волонтер–ветеринарный врач ординатор, волонтер или приглашенный ветеринарный врач – специалист по заболеваниям птиц.

3.2.13. Ежедневное внесение результатов оценки состояния птицы и всех проведенных манипуляций в стационарный лист № 2 (приложение № 7). **Исполнители: ветеринарный врач/волонтер-технишен.**

1.3. Кормление птицы

После повторной оценки состояния птицы и получения разрешения от ветеринара начинается первое кормление.

- Рацион должен соответствовать виду птицы:
 - Рыба — для гагар, поганок (последним можно предлагать в качестве корма разных беспозвоночных).
 - Растительная пища, зерно, комбикорм — для уток, лысух, лебедей. Если птица слишком ослаблена или отказывается от пищи, потребуется принудительное кормление для поддержания её сил.
- Если птица ест самостоятельно и остаётся в стационаре:
 - Проводятся ветеринарные процедуры в соответствии со стационарным листом № 2.
 - Осуществляется регулярное наблюдение врача.
- Если птица не ест самостоятельно или её состояние ухудшается во время пребывания в стационаре:
 - Птица переводится в отделение реанимации и интенсивной терапии (ОРИТ) для проведения ветеринарного осмотра, интенсивной терапии или реанимационных мероприятий.
 - См. приложения № 9 «Птица не ест. ОРИТ, алгоритм действий», № 10 «Птица с неврологическими симптомами», № 11 «Птица с дыхательной недостаточностью. Птица с симптомами желудочно-кишечного расстройства», № 12 «Птица с болевым синдромом. Алгоритм действий».

2. Перевод птицы в реабилитационный центр

- 2.1. Если состояние птицы стабильно, она самостоятельно питается и съедает достаточный объём, не теряет или набирает вес, то, по согласованию с ветеринаром, птица переводится в реабилитационный центр.
- 2.2. Персонал реабилитационного центра ежедневно отслеживает вес и активность птицы.
- 2.3. В случае потери веса применяется принудительное докармливание.
- 2.4. Если состояние птицы угнетено или появляются признаки болезни, она возвращается в стационар.

Данный практический регламент был составлен ветеринарными специалистами, работавшими с замазученной птицей в пос. Витязево в декабре – январе 2024 - 2025 гг.:

Волгина Наталья Сергеевна, кандидат биологических наук, ветеринарный врач, специалист по лечению птиц;
 Кораблева Ольга Юрьевна, ветеринарный врач— реабилитолог;
 Кузнецов Роман Валериевич, ветеринарный врач — специалист по лечению птиц;
 Павлова Олеся Александровна, ветеринарный врач — специалист по лечению птиц;
 Рачинская Екатерина Анатольевна, ветеринарный врач, представитель Госпиталя Дикой природы, Президент Правления Национальной ветеринарной палаты,
 Лешкова Марина Александровна, ветеринарный врач — специалист по лечению птиц, эксперт НВП, преподаватель курса Болезни птиц ДПО при Верхневолжском ГАУ,
 Тимофеева Анастасия Александровна, ветеринарный врач — специалист по лечению птиц,
 Фридман Павел Сергеевич, ветеринарный врач — специалист по лечению птиц,
 Яковлева Светлана Николаевна кандидат биологических наук, ветеринарный врач — специалист по лечению птиц,
 Климова Ариана Михайловна, биолог, специалист по реабилитации диких птиц.

5. Приложения № 1-13 к практическому регламенту ветеринарной помощи диким птицам, подвергшимся загрязнению и отравлению мазутом.

Приложение № 1 к практическому регламенту помощи диким птицам, подвергшимся загрязнению и отравлению мазутом

Инструкция волонтера-техника

Волонтер-техник является «руками ветеринарного врача».

Ваша помощь позволяет врачу принимать и лечить большее количество птиц.

1. Необходимые навыки волонтера-техника

- 1.1. Фиксация птицы: Посмотрите видео-инструкцию и продемонстрируйте свои навыки врачу.
- 1.2. Кормление птицы: Посмотрите видео-инструкцию и покажите свои умения врачу.
- 1.3. Во время первого выхода на смену/дежурство ознакомьтесь с расположением помещений госпиталя, узнайте, где находятся расходные материалы, препараты, средства ухода, корма, посуда для кормления, мусорные контейнеры, а также изучите логистику и правила их использования.
- 1.4. Перед началом каждой смены изучите стационарный лист и назначенные в нём процедуры. При возникновении вопросов обязательно уточните их у врача в начале смены.

Дополнительные требования:

- 1.5. Техника зондирования: Посмотрите видео-инструкцию и продемонстрируйте свои навыки врачу.
- 1.6. Навык выполнения подкожных инъекций: Пройдите обучение у врача и подтвердите свою способность правильно выполнять эту манипуляцию.

2. Требования к волонтеру-технику:

- 2.1. Знайте и соблюдайте правила поведения в госпитальной/стационарной зоне и технику безопасности.
- 2.2. Соблюдайте субординацию и точно выполняйте все назначения врача, обязательно фиксируя выполненное в стационарном листе (см. приложение № 6).
- 2.3. Знайте и строго соблюдайте регламенты приготовления кормов.
- 2.4. Тщательно сортируйте отходы, учитывая их класс опасности.
- 2.5. Взаимодействуйте уважительно, вежливо и корректно с

коллегами, работая в команде.

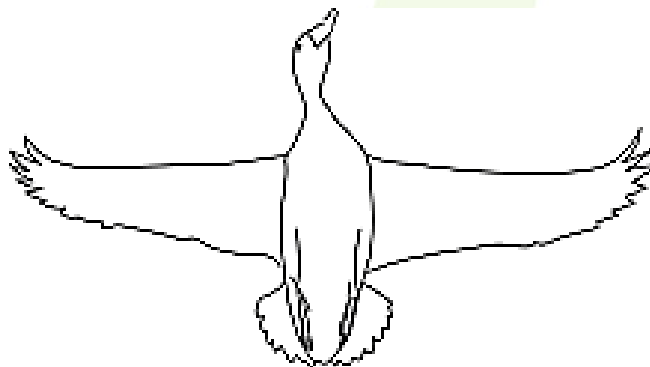
- 2.6. Знайте и соблюдайте распорядок дня (см. Приложение № 6).
- 2.7. Обязательно вносите информацию обо всех проведённых манипуляциях/процедурах в стационарный лист сразу после их выполнения.
- 2.8. Соблюдайте следующие правила личной гигиены и профилактики распространения инфекций:
 - Вход в стационар возможен только в средствах индивидуальной защиты (СИЗ) и бахилах.
 - Все манипуляции с птицей проводите исключительно в одноразовых перчатках.
 - После каждого контакта с птицей дезинфицируйте руки, поверхности и инструменты, которые использовались.
 - Утилизируйте все использованные расходные материалы в соответствии с их классом опасности.
 - Помещайте мобильный телефон в индивидуальный zip-пакет и оставляйте его в специальной зоне хранения у координатора, так как использование мобильных телефонов в стационаре запрещено (внутренняя политика конкретного штаба, неприменимо в общей инструкции без обсуждения с руководителями волонтёрского движения).
 - В стационаре запрещается употребление пищи и напитков.
 - При выходе из стационара снимайте бахилы и СИЗ и складывайте их в специальные контейнеры. Выходить в общественные зоны в СИЗах, используемых при работе с птицами, категорически запрещено.

**Приложение № 2
к практическому регламенту организации
помощи диким птицам, подвергшимся загрязнению
и отравлению мазутом**

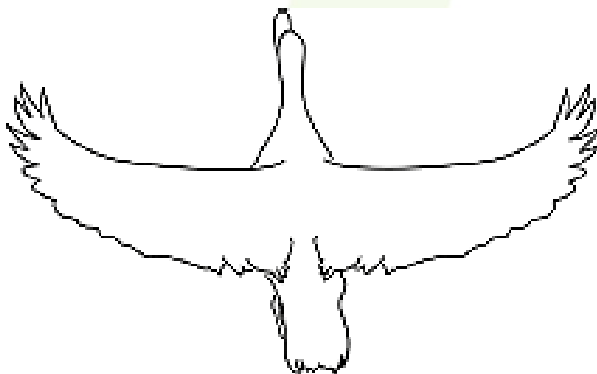
ЛИСТ ПЕРВИЧНОЙ ОЦЕНКИ СОСТОЯНИЯ ПТИЦЫ (ЛПОС)

Дата и время отлова	« _____ » _____ 2025 г. _____ час. _____ мин.				
Место отлова					
Лицо, осуществившее отлов					
№ птицы					
Вид птицы					
Индекс упитанности (ИУ)	ИУ 1 <input type="checkbox"/>	ИУ 2 <input type="checkbox"/>	ИУ 3 <input type="checkbox"/>	ИУ 4 <input type="checkbox"/>	ИУ 5 <input type="checkbox"/>
Степень загрязнения	Сильная <input type="checkbox"/>		Средняя <input type="checkbox"/>		Слабая <input type="checkbox"/>
Дополнительно					

БРЮШНАЯ СТОРОНА



СПИННАЯ СТОРОНА



Приложение № 3 к практическому регламенту организации помощи диким птицам, подвергшимся загрязнению и отравлению мазутом



Приложение № 4 к практическому регламенту организации помощи диким птицам, подвергшимся загрязнению и отравлению мазутом

ТЕХНОЛОГИЯ ОТМЫВКИ ПТИЦ ОТ МАЗУТА

(Рекомендации ФГБУ «ВНИИ Экология» от 9.01.2025 г., доработанная)

Необходимый инвентарь:

- Емкость для купания (ванна или большой контейнер).
- Теплая вода (39-42°C)
- Моющее средство (например, «Fairly» или «Эко Чистик»).
- Мягкая губка
- Ватные диски или валики.
- Картофельный крахмал.
- Полотенце.
- Коробка с одноразовой пленкой или тканью для подстилки.

Важно заблаговременно подготовить помещение с обогревом для содержания птицы. Загрязненные мазутом перья нарушают терморегуляцию, что может привести к гипотермии.

Алгоритм очистки:

1. Подготовьте коробку, застелив дно одноразовой пленкой.
2. Во время накрахмаливания и мойки периодически закапывайте в глаза птице Корнерегель.
3. Обильно посыпьте загрязнённый мазутом участок оперения картофельным крахмалом и слегка, без усилий вотрите его в перья, совершая движения с лёгким нажимом вдоль пера по направлению от кожи к кончику. В результате мазут и крахмал должны образовать комки, которые необходимо убрать.
4. Вспеньте в руках моющее средство и нанесите на загрязнённый участок.
5. Аккуратно очистите перья руками или мягкой губкой (запрещено использование щетки).
6. Тщательно смойте средство теплой водой. Держите голову

птицы над поверхностью воды клювом вниз. Убедитесь, что после ополаскивания на перьях не образуется пена. Если от птицы исходит запах мазута, при этом её состояние стабильно нормальное, рассмотрите вариант дополнительного осмотра и доотмывки оперения.

7. После мытья поместите птицу в теплую коробку.
8. Приоритет в минимизации стресса птицы и стабилизации состояния её здоровья. При сильном загрязнении рассмотрите вариант неполной очистки и повторения процедуры через 3–4 часа и в третий раз на следующий день.
9. Для очистки глаз используются ватные диски или валики, смоченные физраствором, чтобы аккуратно удалить остатки нефтепродуктов вокруг глаз.
10. После отмывки птицу сажают в индивидуальный бокс в помещение для просушки. В помещении для просушки поддерживается повышенная температура (30–35 °С). Просушка осуществляется до высыхания перьевого покрова.

Приложение № 5 к практическому регламенту организации помощи диким птицам, подвергшимся загрязнению и отравлению мазутом

ЖУРНАЛ УЧЕТА ПТИЦ

Дата и время поступления	Номер	Вид	Дата и время выбытия	Комментарии

Приложение № 6
к практическому регламенту организации
помощи диким птицам, подвергшимся
загрязнению и отравлению мазутом

БЛАНК УЧЕТА МАНИПУЛЯЦИЙ С ПТИЦЕЙ В СТАЦИОНАРЕ (ПЕРВЫЕ СУТКИ),
СТАЦИОНАРНЫЙ ЛИСТ № 1

№ _____ Дата/время поступления: ____ : ____ / ____ / 2025 г. Вес: _____ г. Индекс упитанности: 1 2 3 4 5

(отметить нужное)

Травма: ДА / НЕТ Диарея: ДА / НЕТ Цвет слизистых: _____

МАНИПУЛЯЦИЯ	ВРЕМЯ ВЫПОЛНЕНИЯ	КОРМЛЕНИЕ *	СКОЛЬКО СЪЕДЕНО РЫБ (ШТ.)
При поступлении: Полисорб (3 ст.л.+100 мл воды, 10 мл/кг) Физраствор + Глюкоза 5% п/к (общий объем – 20 мл) В1, Са – в/м			
После высыхания Энтерофурил 5 мл + Физраствор 20 мл в рот			
Через 2 часа: Кормление (минимум 100 г на Чомгу)		Сам / не сам	
Через 4-5 часов: Энтерофурил 5 мл + Физраствор 30 мл в рот			
Через 1 час: Кормление		Сам / не сам	

*Птица не ест — зови врача

Приложение № 7 к практическому регламенту

организации помощи диким птицам, подвергшимся загрязнению и отравлению мазутом
БЛАНК УЧЕТА МАНИПУЛЯЦИЙ С ПТИЦЕЙ В СТАЦИОНАРЕ, СТАЦИОНАРНЫЙ ЛИСТ № 2

Дата заполнения ____ : ____ / ____ / 2025 г

№ ____ Дата/время поступления: ____ : ____ / ____ / 2025 г Вес на текущую дату _____

Время манипуляции	Манипуляция	Отметка о выполнении *	Кормление **	Сколько съедено рыб (шт.)
08:00	Энтерофурил + физ.раствор 20 мл в рот+В1- В/М при диарее			
08:00	ВЕС: разница по отношению к предыдущему дню (+/-)			
10:00	Кормление (минимум 100 г на Чомгу)		Сам / не сам	
12:00	Физ.раствор 10мл + глюкоза (5%) 10 мл в рот по показаниям			
16:00	Физраствор – 10 мл + Глюкоза 5% 10 мл п/к В1 (чередовать через день с В12)			
18:00	Энтерофурил + физ.раствор 20 мл в рот при диарее			
20:00	Кормление (минимум 100 г на Чомгу)		Сам / не сам	

* Сделал – поставь галочку; **Птица не ест — зови врача

ПРИЛОЖЕНИЕ № 8

к практическому регламенту организации помощи диким птицам, подвергшимся загрязнению и отравлению мазутом

АЛГОРИТМ ДЕЙСТВИЙ ПРИ ПОСТУПЛЕНИИ НОВОЙ ПТИЦЫ

Регистрация птицы

Специалисты:

- 2 человека

Оборудование:

- Стол
- Весы
- Грелка
- Ручка
- Пеленки
- Журнал регистрации

Манипуляции:

- ✓ Взвесить
- ✓ Заполнить журнал и Стационарный лист
- ✓ Положить грелку

Первичный прием

Специалисты:

- Ветеринар
- Ассистент (зондирование, инъекции, фиксация птицы)

Оборудование:

- Стол
- Емкости с растворами

Манипуляции:

- ✓ Оценка состояния
- ✓ Выпойка раствора
- ✓ Сортировка
- ✓ Инъекции



Приложение №9 к практическому регламенту организации помощи диким птицам, подвергшимся загрязнению и отравлению мазутом

Птица в ОРИТ, Алгоритм действий.



Приложение № 10 к практическому регламенту организации помощи диким птицам, подвергшимся загрязнению и отравлению мазутом

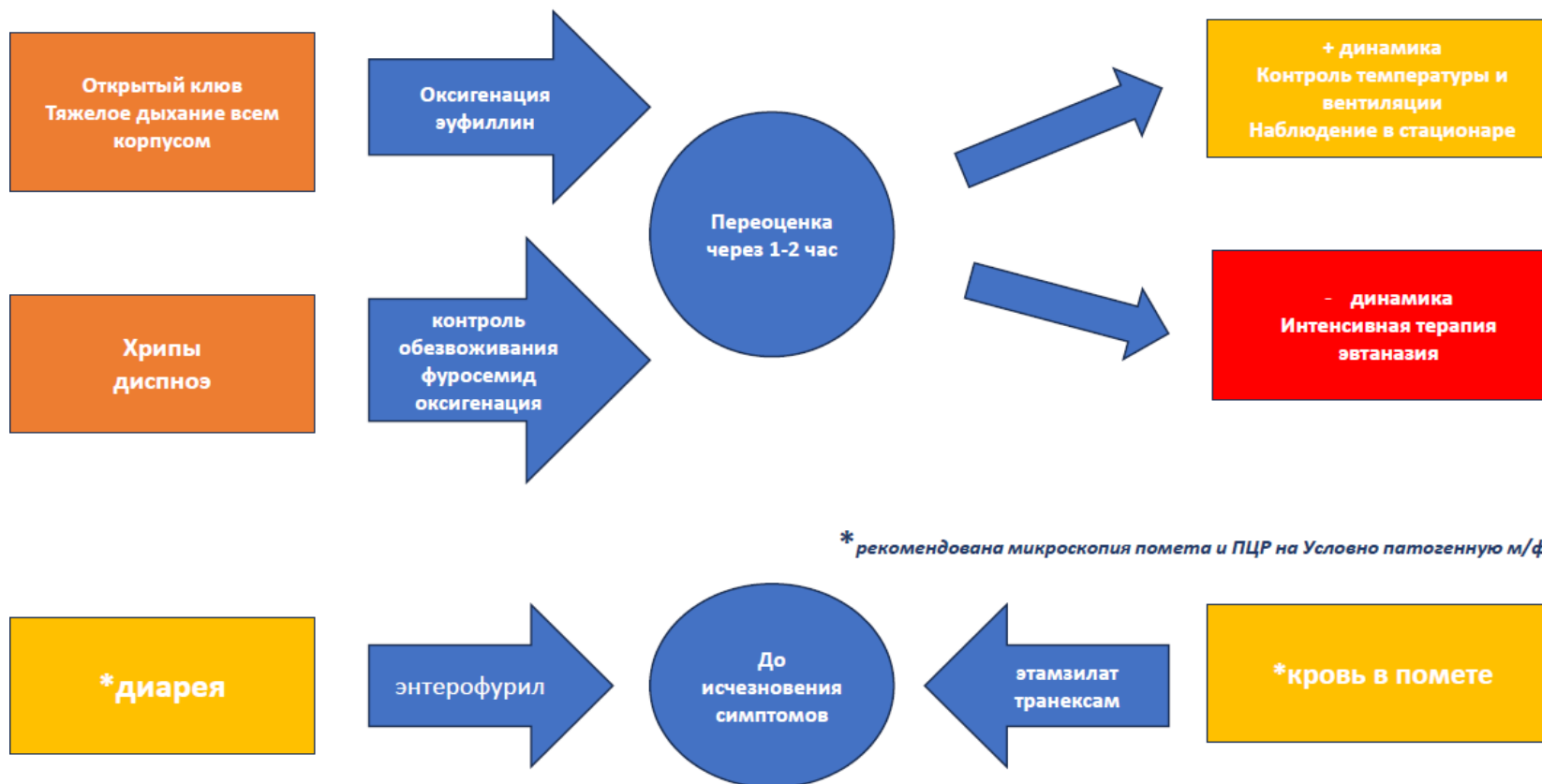
Птица с неврологической симптоматикой. Алгоритм действий.



**Прогноз неблагоприятный. Рекомендована эвтаназия.*

Приложение № 11 к практическому регламенту организации помощи диким птицам, подвергшимся загрязнению и отравлению мазутом

Птица с дыхательной недостаточностью. Птица с симптомами желудочно-кишечного расстройства.



Приложение № 12 к практическому регламенту организации помощи диким птицам, подвергшимся загрязнению и отравлению мазутом

Птица с болевым синдромом. Алгоритм действий.



Приложение № 13 к практическому регламенту организации помощи диким птицам, подвергшимся загрязнению и отравлению мазутом

Список применяемых препаратов

№	Препарат / способ введения	Дозировка	Периодичность
1	Метамизол натрия моногидрат В/М, В/В	на 1 кг: 0,08 мл	– один раз в 8 ч.
		на 2 кг: 0,16 мл	– один раз в 8 ч.
2	Габапентин П/О	40 мг/кг	– 1 – 3 раза в день – по состоянию
3	Глюкоза 5% П/О, П/К, В/В	на 1 кг: 0,5 мл	– однократно при поступлении
		на 2 кг: 1,0 мл	– однократно при поступлении
4	Кальция глюконат В/М, В/В	на 1 кг: 0,5 мл	– однократно при поступлении
		на 2 кг: 1,0 мл	– однократно при поступлении
5	Дротаверина гидрохлорид В/М	на 1 кг: 0,25 мл	– по состоянию 2 раза в сутки
		на 2 кг: 0,50 мл	– по состоянию 2 раза в сутки
6	Мелоксикам В/М	на 1 кг: 0,1 мл	– по состоянию 1 раз в 12 часов
		на 2 кг: 0,2 мл	– по состоянию 1 раз в 12 часов

Растворы для инфузий:

№	Препарат / способ введения	Дозировка	Периодичность
1	Физиологический раствор, раствор Рингера, Йоностерил П/О, П/К, В/В	на 1 кг	– 25 мл в сутки
		на 2 кг	– 50 мл в сутки
2	Тиамин (В1) В/М	на 1 кг: первично – 0,08 мл один раз в сутки; – последующие дни – 0,04 мл один раз в сутки	
		на 2 кг– первично – 0,16 мл 1 раз в сутки, – последующие дни – 0,08 мл 1 раз в сутки	
3	Транексамовая кислота (В/В!)	на 1 кг: 0,4 мл	– по состоянию 1 раз в 8 ч.
		на 2 кг: 0,8 мл	– по состоянию 1 раз в 8 ч.
4	Фуросемид П/К, В/М, В/В	на 1 кг: 0,3 мл	– по состоянию каждые 3 часа
		на 2 кг: 0,6 мл	– по состоянию каждые 3 часа
5	метоклопрамида гидрохлорида моногидрат П/К, В/М, В/В	на 1 кг: 0,4 мл	– по состоянию 1 раз в день
		на 2 кг: 0,8 мл	– по состоянию 1 раз в день
6	Цианкобаламин (В12) П/К, В/М, В/В, П/О	на 1 кг: 1,00 мл	– один раз в неделю
		на 2 кг: 2,00 мл	– один раз в неделю
7	Манит (Манитол) В/В, П/О	на 1 кг: 7 мл	– по состоянию 1 раз в 12 часов
		на 1 кг: 15 мл	– по состоянию 1 раз в 12 часов

В/М – внутримышечно
В/В – внутривенно

П/К – подкожно
П/О – перорально